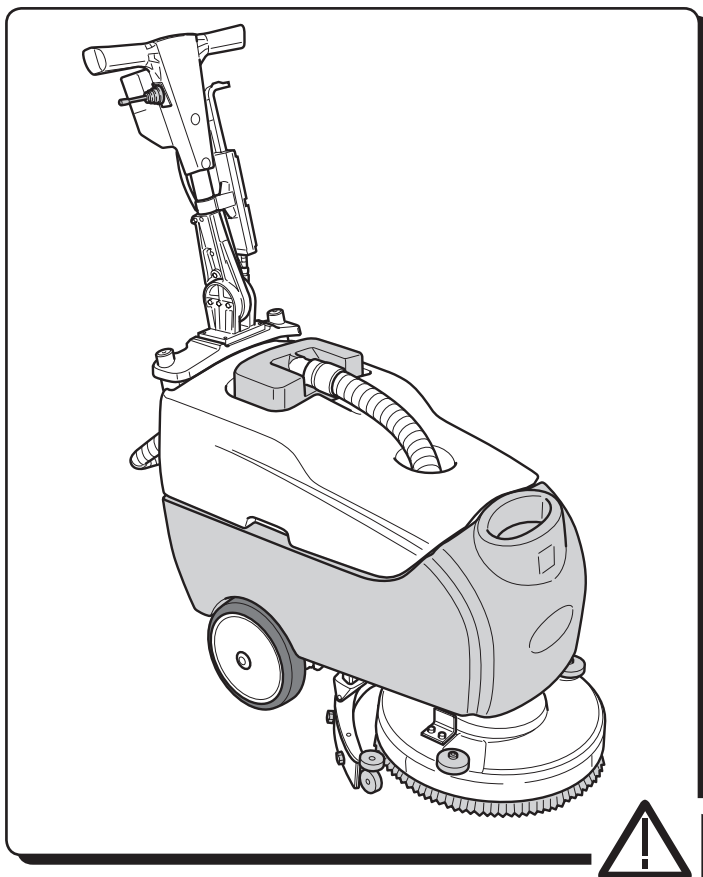




people & technology



BIT 391CB/3

BIT 391C

Brug og Vedligeholdelse
Használati és karbantatási kézikönyv
Gebruik en Onderhoud
Obsługa i Konserwacja
Drift och Underhåll
Kullanım ve Bakım

DK

IDENTIFIKATIONSDATA

Maskinens identifikationsdata og EU-mærke findes på navnepladen som er placeret på maskinkroppen.

Det tilrådes at skrive maskinens model samt serienummeret på tabellen der er trykt på næste side.

HU

BEAZONOSÍTÁSI ADATOK

A géptesten található a gép azonosító adatokat és „EK” irányelveket feltüntető tábla.

Javasoljuk, hogy írja fel a gép modelljét és a sorozatszámát a következő oldalon feltüntetett táblázatba.

NL

IDENTIFICATIEGEGEVENS

De identificatiegegevens en de “CE”-markering van de machine bevinden zich op het plaatje dat op de machine aangebracht is.

We raden u aan om het machinemodel en serienummer in de tabel op de volgende pagina in te vullen.

PL

DANE IDENTYFIKACYJNE

Dane identyfikacyjne i oznakowanie CE maszyny znajdują się na tabliczce umieszczonej na korpusie maszyny.

Zaleca się wpisać model i numer fabryczny maszyny do tabeli znajdującej się na kolejnej stronie.

SV

IDENTIFIERINGSDATA

Maskinens identifikationsdata och CE-märkning anges på märkskylten som sitter på själva maskinen.

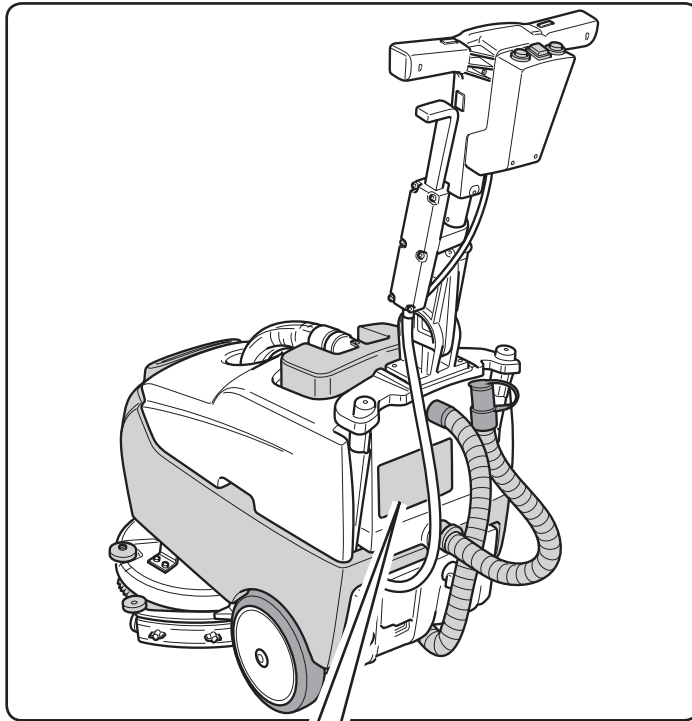
Vi rekommenderar att ni skriver av maskinmodellen och det tillhörande registreringsnumret i tabellen som finns härunder.

TR

TEKNİK ÖZELLİKLER

Makinenin tanımlayıcı bilgileri ve “CE” işareti makine gövdesinin üzerine yerleştirilmiş tabelada bulunmaktadır.

Cihazın modelini ve bir sonraki sayfadaki tabloda belirtilen ilgili ürün numarasını bir yere not etmeniz tavsiye edilir.



Producent
 Gyártó
 Producent
 Producent
 Tillverkare
 Üretici Firma

Model
 Modell
 Model
 Model
 Modell
 Model

LAVASCIUGA - SCRUBBER	
MODELLO MODEL	PESO Kg. WEIGHT
MART. NR S/N	ANNO YEAR
<input type="text"/>	<input type="text"/>
<input type="text"/>	<input type="text"/>
<input type="text"/>	<input type="text"/>
<input type="text"/>	<input type="text"/>
<input type="text"/>	<input type="text"/>
<input type="text"/>	<input type="text"/>
<small>MACCHINA PER SERVIZIO PESANTE PER USO COMMERCIALE O INDUSTRIALE</small>	

Vægt
 Súly
 Gewicht
 Ciężar
 Vikt
 Ağırlık

Elektrisk specifikationer
 Elektromos jellemzők
 Elektrische eigenschappen
 Właściwości elektryczne
 Elektriska egenskaper
 Elektrik Özellikler

Matrikelnummer
 Sorozatszám.....
 Serienummer.....
 Nr Fabryczny.....
 Registreringsnummer.....
 Ürün No.....

Konstruktionsår
 Gyártási év
 Bouwjaar
 Rok produkcji
 Tillverkningsår
 Üretim yılı



Geachte klant,

Dank u dat u één van onze reinigingsproducten voor uw werkomgeving gekozen heeft.

De schrob-/zuigmachine die u zojuist gekocht heeft is ontworpen om aan uw verwachtingen te voldoen, namelijk gebruiksvriendelijkheid en betrouwbaarheid.

We zijn ervan overtuigd dat een goed product, om optimaal te kunnen blijven functioneren, regelmatige updates vraagt om aan de vereisten van de dagelijkse gebruiker te kunnen voldoen. We hopen dan ook dat u niet alleen een tevreden klant maar ook een partner zult blijken en dat u er niet aan twijfelt om ons uw meningen en ideeën gebaseerd op uw dagelijkse ervaring toe te sturen.



Inhoudsopgave

Technische gegevens.....	NL-3
1.1 Inleiding	NL-4
1.1.a Doel van de Handleiding.....	NL-4
1.1.b De handleiding raadplegen.....	NL-4
1.1.c Legenda met in de handleiding gebruikte symbolen	NL-4
1.1.d Conventionele terminologie	NL-4
1.2 Algemene waarschuwingen	NL-4
1.2.a Kwalificatie van het personeel.....	NL-4
1.2.b Stand operator.....	NL-5
1.2.c Beschermende kleding	NL-5
1.2.d Algemene waarschuwingen voor het gebruik	NL-5
1.2.e Algemene waarschuwingen tijdens het gebruik.....	NL-5
1.2.f Algemene waarschuwingen betreffende de batterijen	NL-5
1.2.g Algemene waarschuwingen tijdens het onderhoud	NL-5
1.2.h Algemene waarschuwingen in het geval van brand	NL-5
1.2.i Langdurige stilstand van de machine	NL-6
1.3 Voorzien gebruik van de machine	NL-6
1.4 Niet voorzien gebruik van de machine	NL-6
1.4.a Explosiegevaarlijke zones	NL-6
1.5 Ontmanteling van de machine	NL-6
1.6 Referentienormen	NL-6
2.1 Uitpakken	NL-7
2.1.a Uitrusting machine.....	NL-7
3.1 Assemblage componenten	NL-7
3.1.a Assemblage handvat	NL-7
3.1.b Batterijen aansluiten (alleen voor CB versie).....	NL-8
3.1.c Elektrische aansluiting (alleen voor C versie).....	NL-8
3.1.d Montage borstel	NL-9
4.1 Batterij opladen (alleen voor CB versie)	NL-10
5.1 Machine overzicht	NL-11
6.1 Controle- en bedieningspaneel	NL-12
7.1 Hendel om de inclinatie van het handvat te regelen	NL-13
8.1 De tank vullen	NL-14
9.1 Functionering	NL-15
9.1.a Controles voor het gebruik.....	NL-15
9.1.b De machine voorbereiden en programmakeuze.....	NL-15
9.1.c Gebruik van de machine.....	NL-16
9.1.d Einde gebruik en uitschakeling	NL-16
9.1.e Alarmen tijdens de werking.....	NL-17
9.1.f Urenteller	NL-17
10.1 Vuilwater verwijderen	NL-18
11.1 Reiniging en onderhoud	NL-19
11.1.a Deschoonwater tank legen en reinigen	NL-19
11.1.b Reiniging vuilwater tank.....	NL-20
11.1.c Reiniging zuigmond	NL-21
11.1.d Reiniging schoonwater filter.....	NL-22
11.1.e De borstel vervangen.....	NL-22
11.1.f De rubbers van de zuigmond vervangen.....	NL-23
11.1.g Afstelling druk zuigmond.....	NL-23
11.1.h De zekeringen vervangen (alleen voor de CB versie)	NL-24
Problemen - Oorzaken - Oplossingen	NL-25
Elektrische schema's	NL-27
CB Versie.....	NL-27
C Versie	NL-28

Technische Gegevens

CB versie

C Versie

Type besturing Op de grond door operator Op de grond door operator

Eigenschappen

Aandrijving Batterij Kabel
 Type batterij N° 2 - 12V - 25Ah - (C5) -
 Type elektrische kabel - 230 V - 50/60 Hz
 Voeding Batterij 24V Gel of AGM -
 Lengte elektrische kabel - 15 m
 Geïnstalleerd vermogen 510 W 620 W
 Voortbeweging Handmatig Handmatig
 Werkbreedte 385 mm 385 mm
 Breedte zuigmond 450 mm 450 mm
 Theoretisch rendement per uur 1100 m²/h 1100 m²/h

Borstels

Diameter / pad / aantal 385 mm / 15" x 1 385 mm / 15" x 1
 Vermogen motor / aantal 260 W x 1 370 W x 1
 Toerental motor 130 toeren / min. 155 toeren / min.
 Specifieke druk 35 gr / cm² 35 gr / cm²

Tractie

Maximum helling met vol gewicht 2 % 2%

Zuigmotor

Vermogen motor 250 W 250 W
 Vacuüm (waterkolom) 68 / 700 mbar / mmH₂O 68 / 700 mbar / mmH₂O
 Luchtverplaatsing 28 l / sec 28 l / sec
 Geluidsniveau 65 dB (A) 65 dB (A)

Tank

Type Dubbele tank Dubbele tank
 Hercirculatie Nee Nee
 Inhoud schoonwatertank 14 l 14 l
 Inhoud vuilwatertank 16 l 16 l

Afmetingen (lxhxb) 900 x 920 x 550 mm 900 x 920 x 550 mm

Geluidsniveau

Geluidsdrukniveau voor de operator Lp (A) 65,9 dB(A) Lp (A) 65,9 dB(A)
 Bijbehorende onzekerheid kpA = 0,75 dB(A) kpA = 0,75 dB(A)

Trillingen

Trillingsniveau
 hand-armtrillingen (ISO 5349) 1.61 m/s² 1.61 m/s²
 Bijbehorende onzekerheid kv = 6.3% kv = 6.3%

Gewicht

Gewicht zonder batterijen 59.5 kg 49 kg
 Gewicht met batterijen 72 kg -
 Gewicht met volle belading 86 kg 63 kg

Werkings temperatuur -10°C ÷ 25°C -10°C ÷ 25°C

1.1 INLEIDING

Deze handleiding is een belangrijk onderdeel van de machine en dient dus gedurende de levensduur van de machine tot de ontmanteling hiervan met zorg op een veilige en voor ieder-een (operatoren en onderhoudspersoneel) bereikbare plaats te worden bewaard.

1.1.a - Doel van de handleiding

De handleiding heeft het doel om de noodzakelijke instructies voor de inbedrijfstelling, het gebruik en het onderhoud van de machine te leveren.

We raden u aan om de instructies aandachtig door te lezen en de veiligheidsnormen, die in deze handleiding beschreven zijn, op te volgen.

Het niet opvolgen van deze instructies/normen kan schade aan de machine en de operator veroorzaken. De fabrikant kan hiervoor nooit verantwoordelijk worden gehouden.

De veiligheidsindicaties, die in deze handleiding beschreven worden, vullen de veiligheidsnormen aan, welke in het land van gebruik van de machine van kracht zijn en VERVANGEN ze dus NIET.

1.1.b - De handleiding raadplegen

De handleiding is op een logische volgorde, voor de kennis en het gebruik van de machine in hoofdstukken onderverdeeld.

Om het gebruik te vereenvoudigen, raadpleeg eerst de INHOUDSOPGAVE aan het begin van de handleiding.

1.1.c - Legenda met in de handleiding gebruikte symbolen

Om informatie en veiligheidsprocedures, enz. te onderstrepen worden in de handleiding de volgende symbolen toegepast:



GEVAARLIJK:
Waarschuwt voor een ernstig gevaar, mogelijk dodelijk, voor de veiligheid van de operator en/of derden.



WAARSCHUWING:
Zeer belangrijke informatie om ernstige schade aan de machine en de werkomgeving te voorkomen.



OPMERKING:

Extra informatie voor de correcte functionering van de machine of met een algemene aard.

1.1.d - Conventionele terminologie

De aanwijzingen voor, achter, vooruit, achter-uit, boven, onder, links en rechts doelen allen op de operator in de arbeidspositie met de handen op de handgrepen.

Ter verduidelijking is de handelsnaam van het model vervangen met "Machine".

De machine kan in twee verschillende modellen worden geleverd:

- CB: versie met batterijen
- C: versie met elektrische kabel

1.2 ALGEMENE WAARSCHUWING

Voor de inbedrijfstelling, het gebruik en het onderhoud van de machine is het noodzakelijk dat de verantwoordelijken en operatoren getraind worden in de operationele procedures en de veiligheidsnormen die in deze handleiding beschreven worden. Volg de voorschriften van deze handleiding en de eventueel bijgesloten documentatie op.



GEVAARLIJK:

Het is verboden om de machine te laten gebruiken door ongetraind personeel, kinderen en mindervalide personen.

1.2.a - Kwalificatie van het personeel

Operator

Met operator wordt een normaal persoon bedoeld die in staat is om de eenvoudige besturing van de machine en de bijbehorende reinigingswerkzaamheden na ieder gebruik van de machine uit te voeren.

Elektrisch/mechanisch onderhoudstechnicus

Gekwalificeerd technicus die reparatiewerkzaamheden aan de machine uitvoert of onderdelen vervangt waarbij de beschermingen van de machine verwijderd moeten worden.

1.2.b - Stand operator

De operator bevindt zich tijdens het gebruik van de machine aan de achterkant hiervan met zijn handen op het handvat.

1.2.c - Beschermende kleding

- Draag kleding ter bescherming tegen ongevallen zoals door de van kracht zijnde normen van het land van gebruik wordt voorgeschreven.

1.2.d - Algemene waarschuwingen voor het gebruik

- Controleer, voor het gebruik van de machine, dat de vaste bescherm delen (behuizing) altijd op correcte wijze en plaats bevestigd zijn.

1.2.e - Algemene waarschuwingen tijdens het gebruik

- Breng de machine onmiddellijk tot stilstand als hij vreemde geluiden produceert en bepaal de oorzaak hiervan.
- Laat de machine NOOIT achter op helling-en van meer dan 2%.
- Voorkom dat u tijdens het gebruik van de machine tegen schappen of kasten stoot.
- Het is verboden om de machine in de buitenlucht en op de openbare weg te gebruiken.
- Maak het liefst gebruik van de machine in een omgeving zonder personen. Waarschuw eventueel aanwezige personen en vraag ze afstand te nemen alvorens u van de machine gebruik maakt.
- Voorkom het gebruik van de machine in ruimtes waarin corrosieve of zoute stoffen aanwezig zijn.
- Gebruik de machine niet in explosieve omgevingen (ATEX).
- We raden het gebruik van adapters, stekkerdozen en/of verlengsnoeren af.
- Als de voedingskabel van dit apparaat beschadigd is mag hij uitsluitend door een erkend servicecentrum worden vervangen.

alleen voor "C" versie

- Gedurende de machinewerking moet u ervoor zorgen dat de elektrische kabel ver van de borstel weg blijft; u zou het risico kunnen lopen dat de kabel zich rond de borstel wikkelt.

1.2.f - Algemene waarschuwingen betreffende de batterijen

- Draag passende persoonlijke veiligheidsvoorzieningen om de aanraking met de huid te voorkomen (zie de van kracht zijnde normen in het land van gebruik).
- Adem de damp niet in: gevaarlijk.
- Het is verboden om tijdens het opladen van de batterijen, in de laadzone en tijdens het afkoelen hiervan of na het opladen tot op 2 meter afstand te roken en/of open vuur te gebruiken.
- Signaleer de eventuele lekkages van accuvloeistof: deze lekkages zijn gevaarlijk en zeer vervuילend.
- Gebruik alleen gesloten batterijen, zoals AGM- of gelbatterijen.
- De batterijen mogen alleen door bevoegd personeel worden vervangen.

1.2.g - Algemene waarschuwingen tijdens het onderhoud

- Koppel de accu's /elektrische kabel los voordat u onderhouds- en/of reparatiewerkzaamheden uitvoert.
- Laat nooit gereedschap en metalen voorwerpen op de batterijen achter: gevaar voor kortsluiting.
- Voorkom tijdens de reinigings- en spoelwerkzaamheden het gebruik van agressieve reinigingsmiddelen, zuren, bleekmiddelen, enz. en schenk met name aandacht aan de elektrische onderdelen.
- Voorkom de reiniging van de machine met directe waterstralen of hogedrukspuiten.
- Als het wegens onderhoudswerkzaamheden noodzakelijk is om de machine op werkhoogte te brengen moet u, om in alle veiligheid te kunnen werken, hieronder vaste steunpunten plaatsen.
- Wend u voor reparatiewerkzaamheden tot een erkend servicecentrum en vraag altijd uitsluitend om ORIGINELE reserveonderdelen.

1.2.h - Algemene waarschuwingen in het geval van brand

- Maak in het geval van brand uitsluitend gebruik van gehomologeerde poederblussers. Maak NOOIT gebruik van water om het vuur te doven.

1.2.i - Langdurige stilstand van de machine

- Sla de machine op in een ruimte beschermd tegen weersinvloeden met een temperatuur tussen de 5°C en de +40°C.
- Verwijder de start sleutel.
- Verwijder het water uit de tanks.
- Laad de batterijen op en koppel ze los als ze eenmaal opgeladen zijn.
- Laad de batterijen minstens eenmaal per maand op.

1.3. VOORZIEN GEBRUIK VAN DE MACHINE

De machine is ontworpen en gebouwd voor het reinigen en drogen van binnen vloeren.



GEVAARLIJK:

In het geval van een ander gebruik acht de fabrikant zich onthouden van de verantwoordelijkheid voor de verwonding van personen en/of schade aan voorwerpen. Hierdoor komt tevens de garantie te vervallen.

1.4 - NIET VOORZIEN GEBRUIK VAN DE MACHINE



WAARSCHUWING:

De machine is niet bestemd voor gebruik in de buitenlucht.



GEVAARLIJK:

- reiniging van vloeren met water met een temperatuur van meer dan 50°C;
- gebruik van diesel/benzine of corrosieve reinigingsmiddelen voor het reinigen van vloeren;
- reiniging met en opzuigen van corrosieve, ontvlambare en explosieve vloeistoffen, ook aangelengd.

1.4.a - Explosiegevaarlijke zones

Het is absoluut verboden om de machine te gebruiken in een explosiegevaarlijke omgeving waar ontvlambare en explosieve gassen, dampen, vloeistoffen en stoffen aanwezig zijn.

1.5. ONTMANTELING VAN DE MACHINE

Voerder bescherming van het milieu werkzaamheden uit in overeenstemming met de plaatselijk van kracht zijnde wetgeving. Als het apparaat niet langer gebruikt of gerepareerd kan worden, verwerk de verschillende componenten gescheiden.



De elektrische apparatuur mag niet bij het stadsvuil worden aangeboden en is onderworpen aan de gescheiden afvalverzameling in overeenstemming met de richtlijn voor de verwerking van afval afkomstig van elektrische apparatuur (Italiaans wetsbesluit nr. 151 van 25-7-05 – 2002/96/EG).

De elektrische apparatuur wordt gekenmerkt door een symbool van een rolemmer met een kruis erdoor. Het symbool geeft aan dat de apparatuur na 13 augustus 2005 op de markt gebracht is en dus onderworpen is aan de gescheiden afvalinzameling.

Een onjuiste of abusieve verwerking van de apparatuur of een onjuist gebruik hiervan kan, gezien de stoffen en materialen schade aan personen of het milieu veroorzaken. De verwerking van elektrisch afval in strijd met de van kracht zijnde wetgeving zal leiden tot administratieve en strafrechtelijke sancties.

1.6. REFERENTIENORMEN

De machine is gebouwd in overeenstemming met de van kracht zijnde richtlijn machines en conform de normen beschreven in de CE-verklaring die samen met de machine geleverd wordt.

2.1 UITPAKKEN (Afb. 1)

Controleer of de machine en alle bijgesloten componenten compleet en in tact zijn, zodra u het verpakkingsmateriaal verwijderd heeft volgens de aanwijzingen die hierop aangebracht zijn.

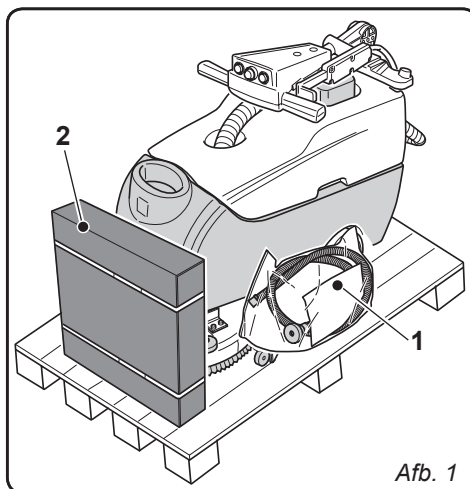
Neem binnen 3 dagen contact op met de transporteur of de dealer in het geval duidelijke schade opmerkt.

- Verwijder de zak (1) met de bijgesloten accessoires en de doos (2) met de borstel.

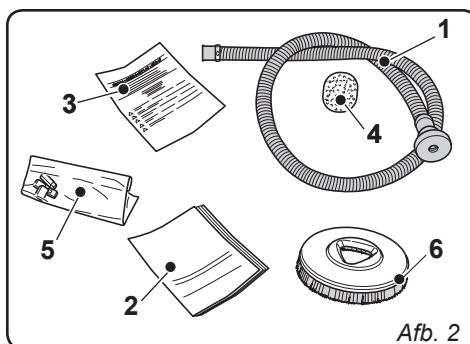
2.1.a - Uitrusting machine (Afb. 2)

De volgende accessoires worden bijgesloten:

- 1) Flexibele vulslang
- 2) Gebruiks- en onderhoudshandleiding van de machine.
- 3) Instructiehandleiding batterijlader.
- 4) Filter voor opening schoonwater tank.
- 5) Zekering 30A.
- 6) Borstel.



Afb. 1

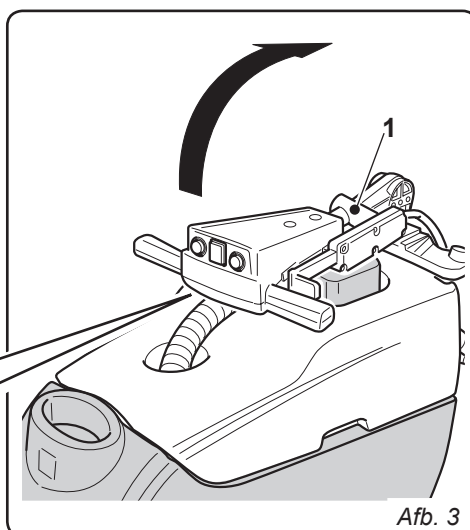
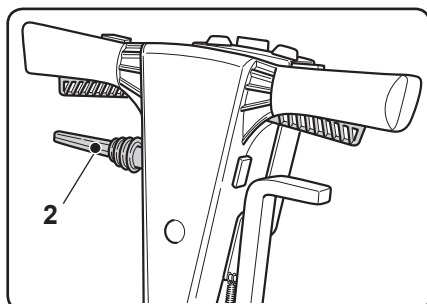


Afb. 2

3.1 ASSEMBLAGE COMPONENTEN

3.1.a - Assemblage handvat (Afb. 3)

- De handgreep (1) deblokkeren door aan de hendel (2) te trekken en deze omhoog te bewegen naar de gewenste positie.



Afb. 3

3.1.b - Batterijen aansluiten (alleen voor CB versie) (Afb. 4)

- Draai de schroeven (3) los die de tank (4) aan de handgreep bevestigen.
- Verwijder de tank (4) van teruggewonnen water en koppelen de pennen (5) en (6) van dezelfde kleur van de accu (rood met rood / grijs met grijs).
- Plaats de vuilwater tank (4) terug.

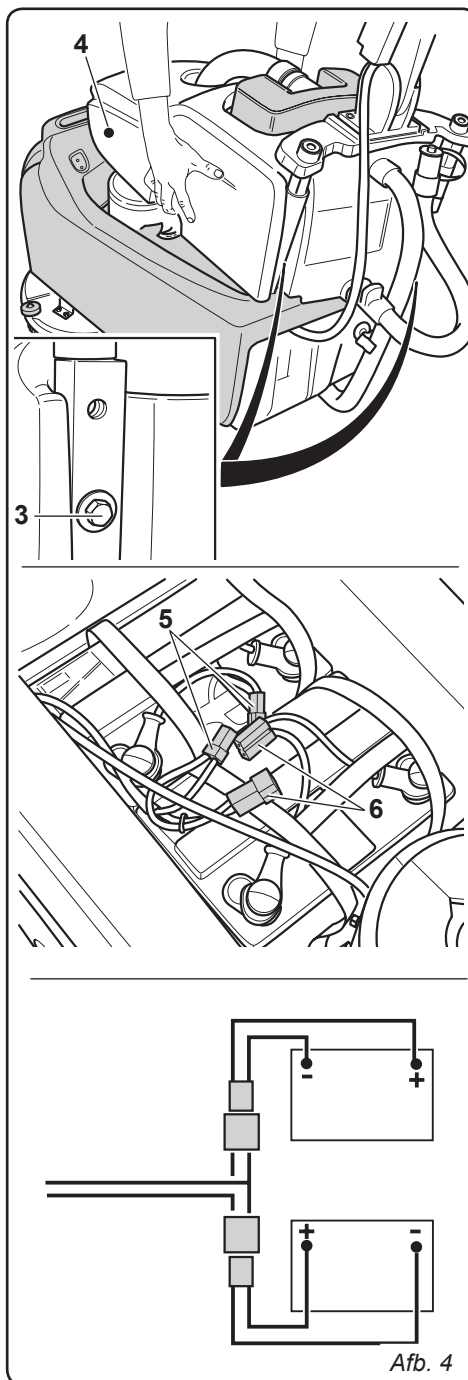
3.1.c - Elektrische aansluiting (alleen voor C versie)

- Sluit de voedingskabel van de machine aan op een stopcontact met een minimum capaciteit van 10A.



WAARSCHUWING:

- Verzeker u ervan dat de elektrische installatie deugdelijk is en minimaal voorzien is van een aardlekschakelaar (type stoppenkast).
- Rol de elektrische voedingskabel helemaal uit voordat u het apparaat in werking stelt.
- Maak uitsluitend gebruik van een deugdelijk elektrisch verlengsnoer als deze een vergelijkbare waarde heeft, die past bij het vermogen van de machine.
- Laat de voedingskabel nooit over scherpe randen bewegen en voorkom dat u hem plet.



3.1.d - Montage borstel (Afb. 5)

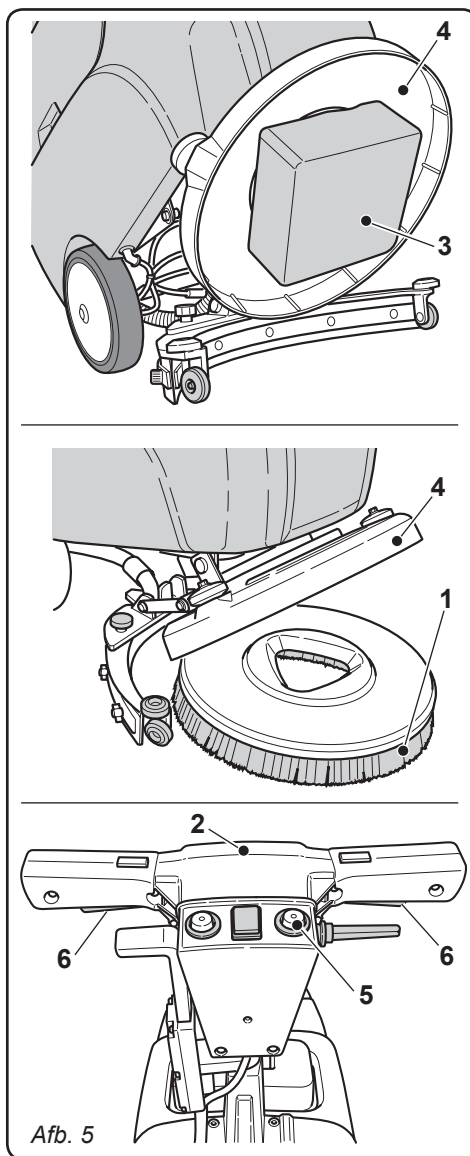
- Plaats de borstel (1) op de grond.
- Hef de voorkant van de machine op door het handvat (2) omlaag te drukken en verwijder het piepschuim blok (3).
- Breng de flens (4) in positie boven de borstel (1).
- Duw de knop (5) op "I" en druk vervolgens op de hendels (6). Hierdoor wordt de rotatie van de borstel opgestart. Als u "KLIK" hoort is de borstel vastgehaakt.
- Laat de hendels (6) los en duw de knop (5) op "0".



WAARSCHUWING:

Gebruik alleen borstels die zijn geleverd door de fabrikant en bij dit model machine horen.

Het gebruik van andere soorten borstels kan de veiligheid van de machine in gevaar brengen.



4.1 DE BATTERIJ OPLADEN (Alleen voor CB versie) (Afb. 6)



GEVAARLIJK:

Laad de batterijen op in een goed geventileerde ruimte, volgens de van kracht zijnde wetgeving van het land van gebruik.

Houdt u voor informatie over de veiligheid aan hetgeen in hoofdstuk 1.2 van deze hand-leiding beschreven wordt.



WAARSCHUWING:

Houdt u voor de informatie en waarschuwingen betreffende de batterijen en de batterijlader aan hetgeen in de handleiding van de batterij en batterijlader, die bijgesloten is, beschreven staat.

- Plaats de machine in de nabijheid van een stopcontact.
- Rol de kabel (2) uit en steek de stekker in het stopcontact.



WAARSCHUWING:

Controleer of de netspanning overeenstemmend met de bedrijfsspanning van de batterijlader is (110 - 240 V, 50/60 Hz).

- Laat de batterijen opladen tot de led (4) "Groen" begint te branden. Koppel vervolgens de voedingskabel (2) los en rol hem weer op zijn plek op.



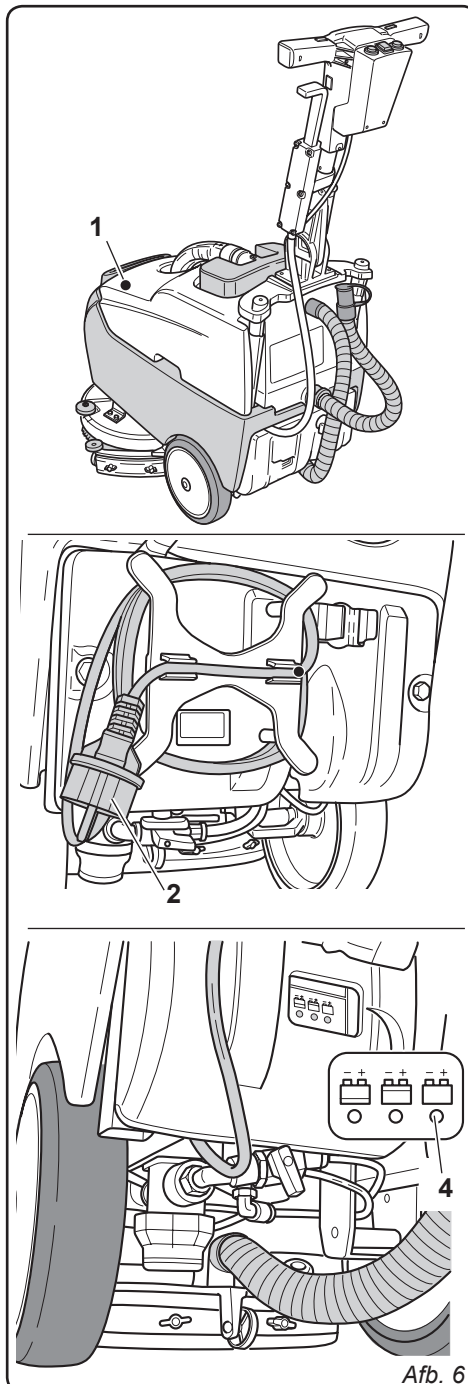
OPMERKING:

Het opladen van de accu's vereist 10 uur. Voorom het gedeeltelijk opladen van de accu's.

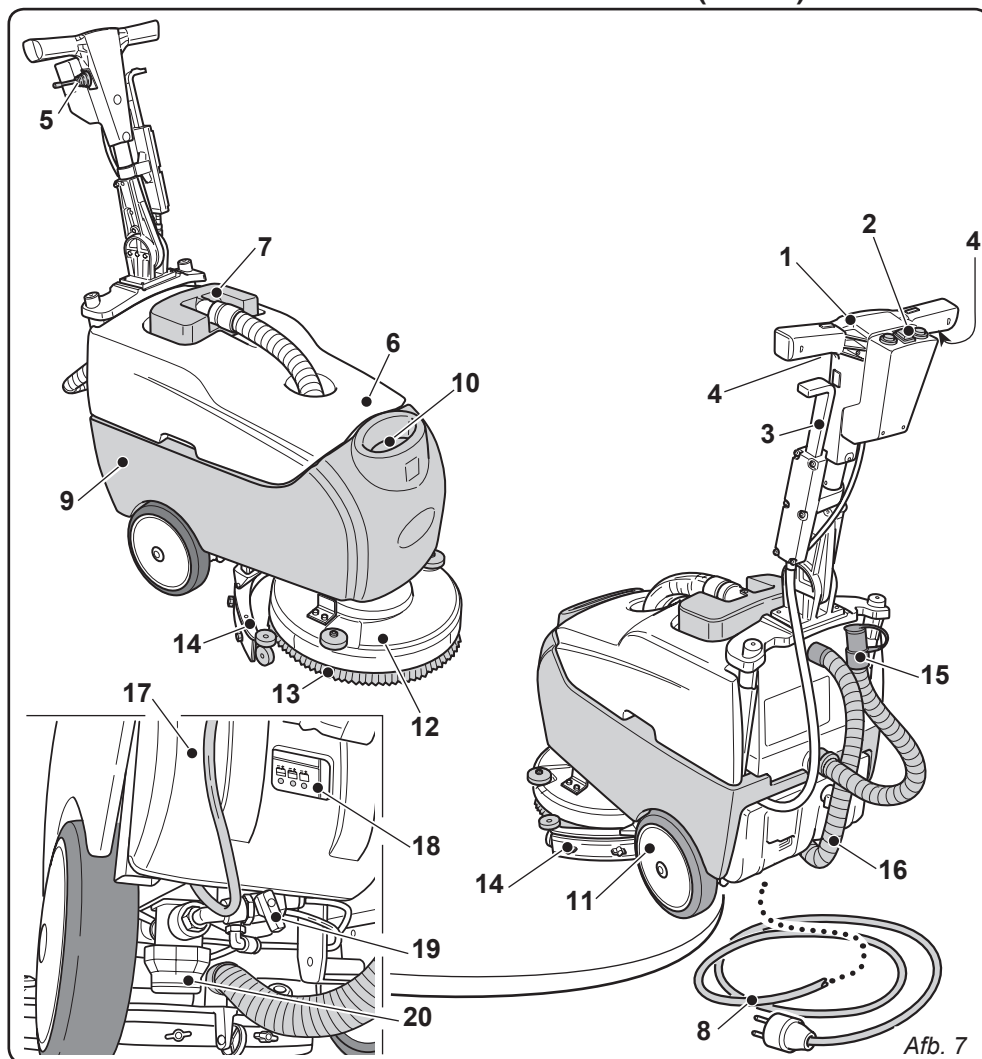


AVVERTENZA:

- Verzekert u ervan dat de elektrische installatie deugdelijk is en minimaal voorzien is van een aardlekschakelaar (type stoppenkast).
- Rol de elektrische voedingskabel helemaal af alvorens hem in het stopcontact te steken.
- Maak uitsluitend gebruik van een deugdelijk elektrisch verlengsnoer als deze een vergelijkbare waarde heeft, die past bij het vermogen van de machine.
- Laat de voedingskabel nooit over scherpe randen bewegen en voorkom dat u hem plet.
- Het stopcontact moet makkelijk bereikbaar zijn.



5.1 DE MACHINE OVERZICHT (Afb. 7)



Afb. 7

- | | |
|--|--|
| <ul style="list-style-type: none"> 1) Handvat 2) Bedieningspaneel 3) Activeringshendel zuigmond 4) Hendels voor het op gang brengen van de borstels en/of waterafgifte. 5) Rotatiehendel positie van de hendel. 6) Vuilwater tank 7) Deksel vuilwater tank 8) Voedingskabel (alleen voor C versie) 9) Schoonwater tank 10) Vulopening schoonwater tank | <ul style="list-style-type: none"> 11) Wielen 12) Flens borstel rotatie 13) Borstel 14) Zuigmond 15) Afvoerslang vuilwater 16) Zuigslang zuigmond 17) Batterijlader (alleen voor CB versie) 18) Indicator batterijlading (alleen voor CB versie) 19) Toevoer schoonwater kraan 20) Waterfilter |
|--|--|

6.1 CONTROLE- EN BEDIENINGSPANEEL (Afb. 8)

1) Led acculading

(alleen voor de CB versie)

Gaat branden als de knop (3) geplaatst is op "I" of "II" een geeft de staat van de acculading aan.

- Als led (1c) (groen led) aan is, geeft deze aan dat de accu volledig opgeladen is.
- Als led (1b) (geel led) aan is, geeft deze aan dat de accu ongeveer voor de helft opgeladen is.
- Als led (1a) (rode led) aan is, geeft deze aan dat de accu bijna leeg is.

Als de accu leeg is (rode led is aan) schakelt het apparaat zich uit of gaat niet aan en knippert het led "R" van de acculader gedurende enkele seconden; de accu moet opgeladen worden.

2) Toets zuigmotor

Door de knop (2) op "I" te duwen gaat hij banden en wordt de functionering van de zuiger opgestart.

De functionering van de zuiger wordt geactiveerd door de knop (3) op "I" of "II" te duwen.

3) Knop rotatie borstel / afgifte water

Door de knop (3) op "I" te duwen worden de circuits van spanning voorzien en wordt de rotatie van de borstel geactiveerd.

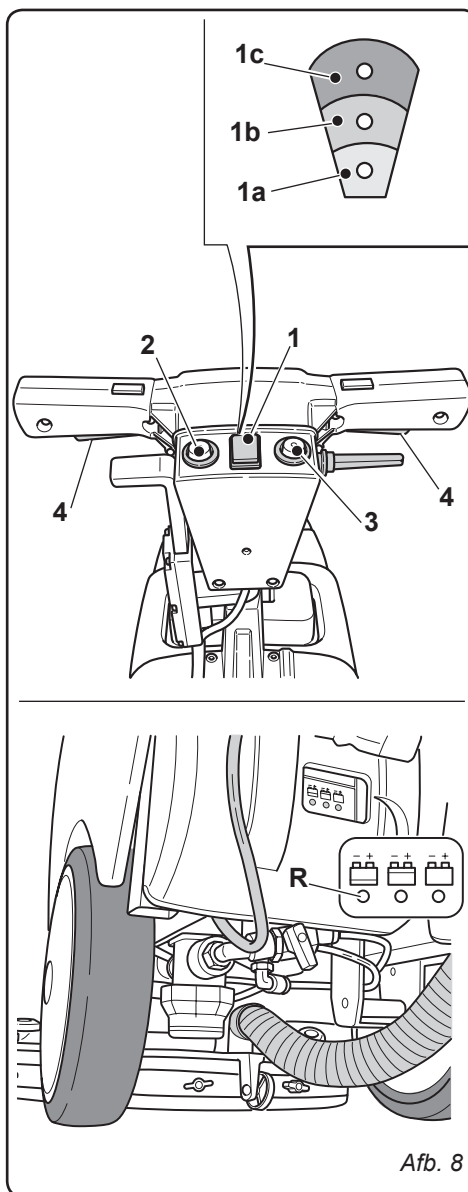
Het opstarten van de rotatie van de borstel wordt bestuurd door de hendels (4) in te drukken.

Door de knop (3) op "II" te duwen worden de circuits van spanning voorzien en worden de rotatie van de borstel en de afgifte van water geactiveerd.

Het opstarten van de rotatie van de borstel en de afgifte van water wordt aangestuurd door de hendels (4).

4) Hendel rotatie borstel en/of waterafgifte

Door de hendels (4) in te drukken en deze ingedrukt te houden, wordt de rotatie van de borstel opgestart en, indien geactiveerd, de waterafgifte.



Afb. 8

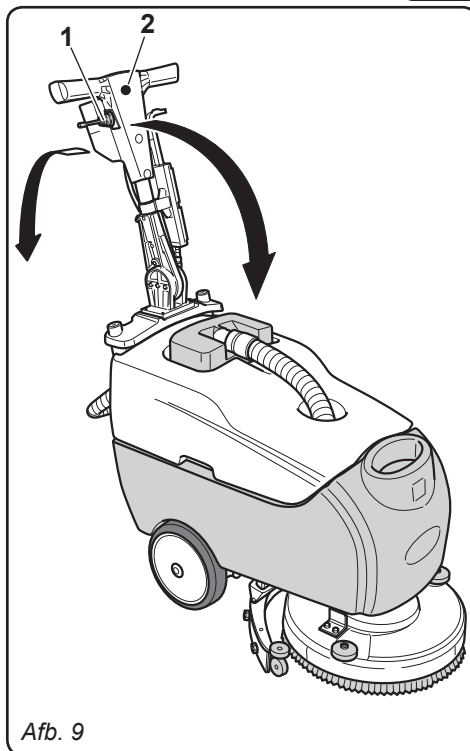
7.1 HENDEL OM DE INCLINATIE VAN HET HANDVAT TE REGELEN (Fig. 9)

- Door aan de hendel (1) te trekken is het mogelijk de stand van het handvat (2) te veranderen. Door de hendel los te laten, komt het handvat op zijn plaats en wordt in de dichtstbijzijnde positie geblokkeerd.



OPMERKING:

Door het handvat (2) in verticale positie te brengen kan men beter in de hoeken schoonmaken door het apparaat om zijn as te laten draaien.



Afb. 9

8.1 DE TANK VULLEN (Afb. 10)



WAARSCHUWING:

Vul de tank uitsluitend met schoon water met een maximum temperatuur van 50°C.

- Vul de tank (2) met water door een flexibele slang (1) op een kraantje aan te sluiten.
- Giet de juiste hoeveelheid vloeibaar reinigingsmiddel in de tank.



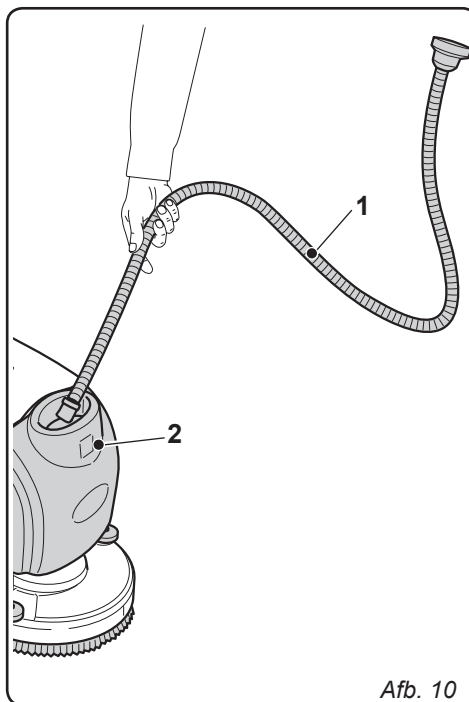
OPMERKING:

Maak uitsluitend gebruik van niet schuimende reinigingsmiddelen. Houdt u aan de door de producent van het reinigingsmiddel voorgeschreven dosering.



GEVAAR:

Bij contact van het reinigingsmiddel met de ogen of de huid of bij inslikken, moet u het veiligheidsfiche raadplegen van de fabrikant van het reinigingsmiddel.



9.1 FUNCTIONERING

(Afb. 11-12)

9.1.a - Controles voor het gebruik

- Controleren of de afvoerpijp (1) van de opvangbak op de juiste manier is vastgezet en of deze op de juiste manier is afgesloten.
- Controleer dat de zuigslang (2) van de zuigmond op correcte wijze op de vuilwater tank aangesloten is.
- Controleer dat het verbindingsstuk (3) op de zuigmond (9) niet verstopt geraakt is en dat de slang op correcte wijze aangesloten is.
- De toestand van de accu controleren; op knop (4) drukken, en tegelijkertijd de leds (5) controleren (alleen voor de versie CB).

9.1.b - De machine voorbereiden en programmakeuze

- Duw de knop (4) op "I" of "II".
- Aan hendel (6) trekken en loslaten, hierdoor komt de vloerwisser naar beneden.

Reinigingsprogramma:

- De machine kan 4 reinigingsprogramma's uitvoeren

Cyclus alleen drogen:

- Duw de knop (4) op "I" als u uitsluitend de droogcyclus wenst uit te voeren. Druk vervolgens op de knop (7). De zuiger wordt opgestart.

Cyclus alleen schrobben:

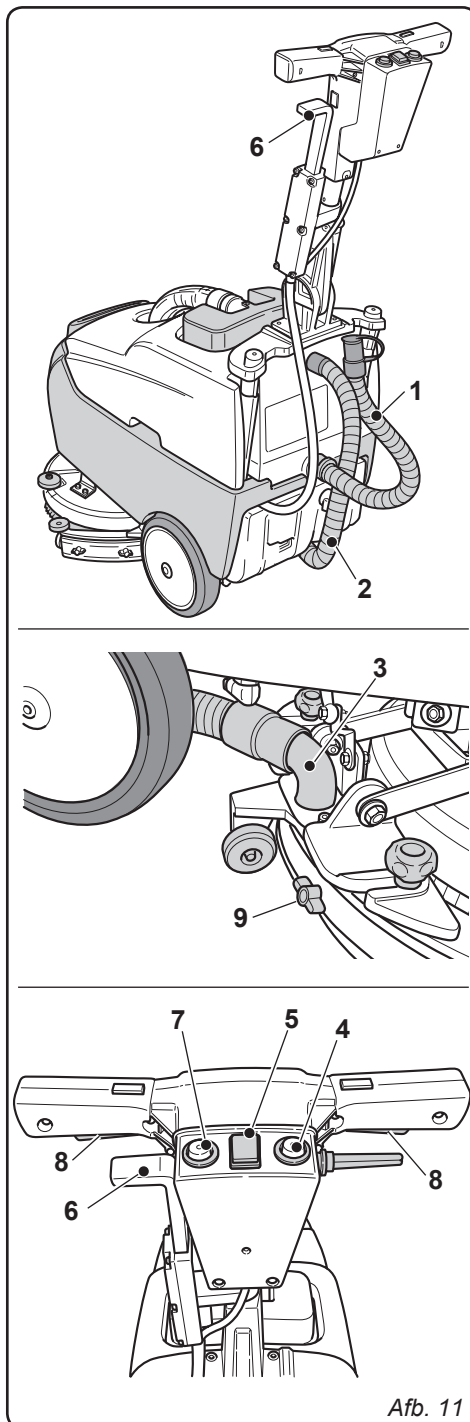
- Duw de knop (4) op "I" als u uitsluitend de borstelcyclus wenst uit te voeren. Druk vervolgens op de hendels (8). Als u de hendels (8) loslaat komt de borstel tot stilstand.

Cyclus reinigen, schrobben:

- Druk op de knop (4) voor de afgifte van water en de rotatie van de borstel. Druk vervolgens op de hendels (8) om de cyclus op te starten.

Cyclus reinigen, schrobben, drogen:

- Druk op de knop (4) op "II" voor de afgifte van water en de rotatie van de borstel. Druk vervolgens op de knop (7) om de zuiger op te starten. Druk vervolgens op de hendels (8) om de cyclus op te starten.



Afb. 11

9.1.c - Gebruik van de machine

- Na het apparaat gestart te hebben en de gewenste cyclus gekozen te hebben, beginnen met schoonmaken door de hendels (8) in te drukken en deze ingedrukt te houden om de rotatie van de borstel en de waterafgifte te starten. Daarna het apparaat vooruit duwen met behulp van de handgrepen (10) die zich in het handvat (11) bevinden.



OPMERKING:

Door de hendels (8) los te laten, worden de rotatie van de borstel en de waterafgifte stopgezet.



OPMERKING:

Voorkom tijdens de stilstand van de machine dat de borstel draait om beschadiging van de vloer te voorkomen.



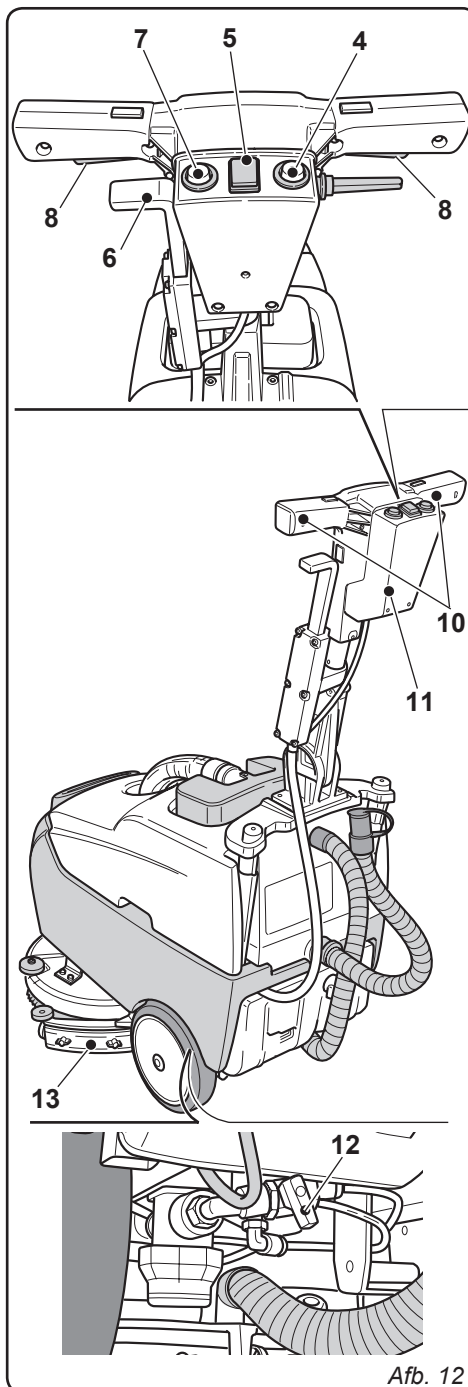
OPMERKING:

Het correct reinigen en drogen van de vloer is mogelijk door de machine vooruit te verplaatsen. Als u de machine achteruit verplaatst beschadigt u de rubbers van de zuigmond en is het onmogelijk om het water van de vloer goed weg te zuigen.

- Stel eventueel met behulp van het kraantje (12) de hoeveelheid water voor het reinigen af.
- De toestand van de accu controleren door middel van de led (5) (alleen voor de CB versie).

9.1.d - Einde gebruik en uitschakeling

- Onderbreek aan het einde van de reinigingswerkzaamheden de afgifte van water en de rotatie van de borstel. Schakel vervolgens de machine uit door de hendels (8) los te laten. Beweeg vervolgens de zuiger over de vloer om alle vloeistof op te zuigen. Schakel vervolgens de zuiger uit door op de knop (7) te drukken en schakel de machine uit door de knop (4) op "0" te duwen.
- De vloerwisser (13) optrekken door aan de hendel (6) te trekken en los te laten; de hendel blijft in de hoogste stand en houdt de vloerwisser omhoog.



Afb. 12



WAARSCHUWING:

Hef aan het einde van de reinigingswerkzaamheden altijd de zuigmond omhoog om vervorming van de rubbers te voorkomen.

- verwijder de stekker van de voedingskabel uit het stopcontact (alleen voor C versie).

9.1.e - Alarmen tijdens de werking (Afb. 12/a)

- Tijdens de werking van de machine, kunt u de alarmen invoegen die worden weergegeven door de LED licht (1):

1 flitser

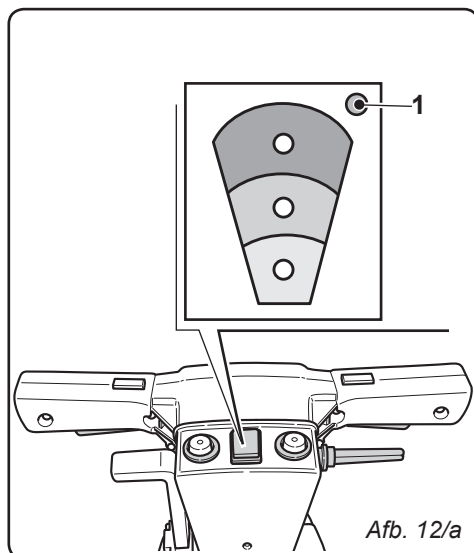
Borstelmotor in I2T (overstrom)
De machine stopt; om de werking te hervatten, uitschakelen en weer in schakelen.

2 flitsen

Afzuigmotor in I2T (overstrom)
De machine stopt; om de werking te hervatten, uitschakelen en weer in schakelen.

3 flitsen

Accu onder 21V (borstelmotor af).
De borstel motor stopt werken; de afzuigmotor blijft werking. Om de toestand van de



normale werking te herstellen, sluit het apparaat op de lader aan.

4 flitsen

Baterij onder 20V (afzuigmotor af).
De afzuigmotor stopt werken; de borstelmotor is al gestopt. Om de toestand van de normale werking te herstellen, sluit het apparaat op de lader aan.

5 flitsen

Baterij van de batterij (oplader aangesloten alle functies van de machine worden uitgeschakeld)
Om de normale werking te herstellen, zorg ervoor dat de batterij volledig is opgeladen en vervolgens de stekker uit het de lader loskoppelen.

6 flitsen

Afzuigmotor in SD ingrijpen hardware bescherming.
Om de normale werking te herstellen, uitschakelen en weer inschakelen.

7 flitsen

Borstelmotor in SD ingrijpen hardware bescherming.
Om de normale werking te herstellen, uitschakelen en weer inschakelen.

8 flitsen

Machine start met START BORSTEL actief.
Dit is geen fout, maar een waarschuwing, om te werken gewoon de hendel "Start" borstels werk loslaten en nogmaals na ongeveer twee seconden drukken.

10.1 GEBRUIKT WATER VERWIJDEREN (Afb. 13)

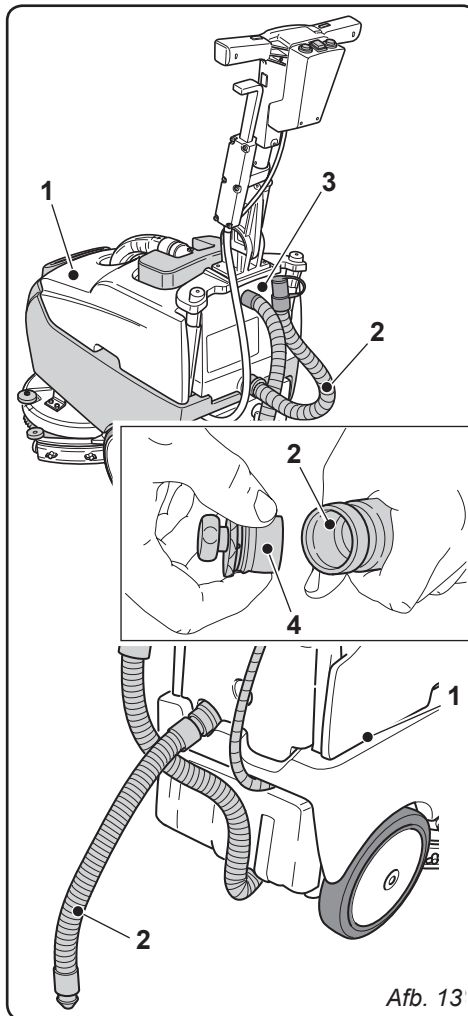
Aan het einde van de reinigingscyclus of als de vuilwater tank (1) vol is, is het noodzakelijk de tank te legen. Volg de hier-onder beschreven procedure op:



OPMERKING:

Houdt u voor het verwerken van vuilwater aan de van kracht zijnde wetgeving van het land van gebruik.

- Positioneer de machine dicht bij een afvoer.
- Buis (2) uit de houder (3) halen.
- Verwijder de dop (4) van de slang (2) en laat het water uit de tank weglopen.



11.1 ONDERHOUD EN REINIGING



WAARSCHUWING:

Houdt u voor de informatie en de waarschuwingen betreffende de onderhouds- of reinigingswerkzaamheden aan hetgeen beschreven staat in de paragraaf “Algemene waarschuwingen tijdens het onderhoud” van hoofdstuk 1 van deze handleiding.

DAGELIJKS UIT TE VOEREN HANDELINGEN

11.1.a - Schoonwater tank legen en reinigen (Afb. 14)

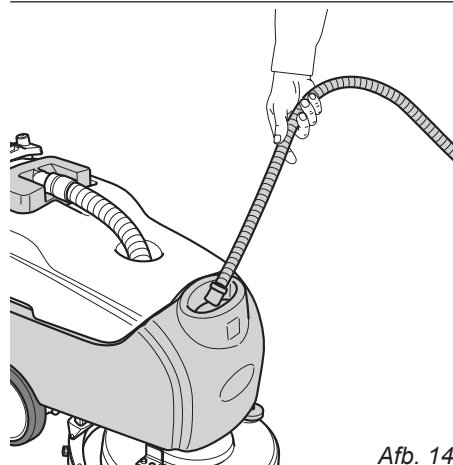
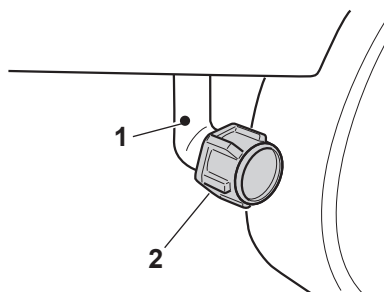
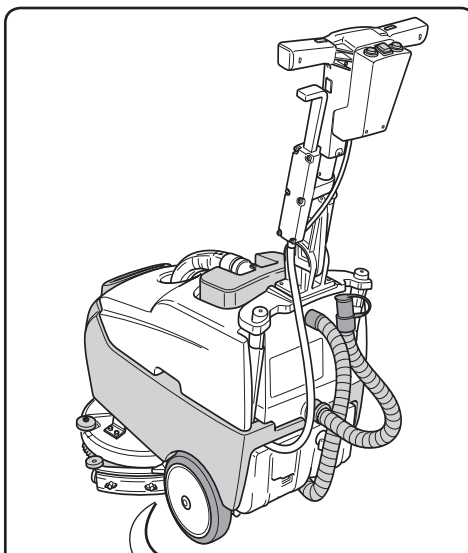


WAARSCHUWING:

Aan het einde van de werkzaamheden is het noodzakelijk de schoonwater tank te legen en te reinigen om afzettingen en/of ophopingen te voorkomen.

Leeg de schoonwater tank op de hier-onder beschreven wijze nadat u de vuilwater tank geleegd heeft:

- Plaats de machine boven een afvoer.
- Draai de dop (1) van de connector (2) en laat het water volledig weglopen.
- Reinig de binnenkant van de tank door de aftapplug open te laten en schoon water aan de voorkant de tank in te laten lopen.
- Na het reinigen van de plaats van de stekker (1) opschroevend de connector (2) en controlerend van de toestand van de pakking in de dop.



Afb. 14

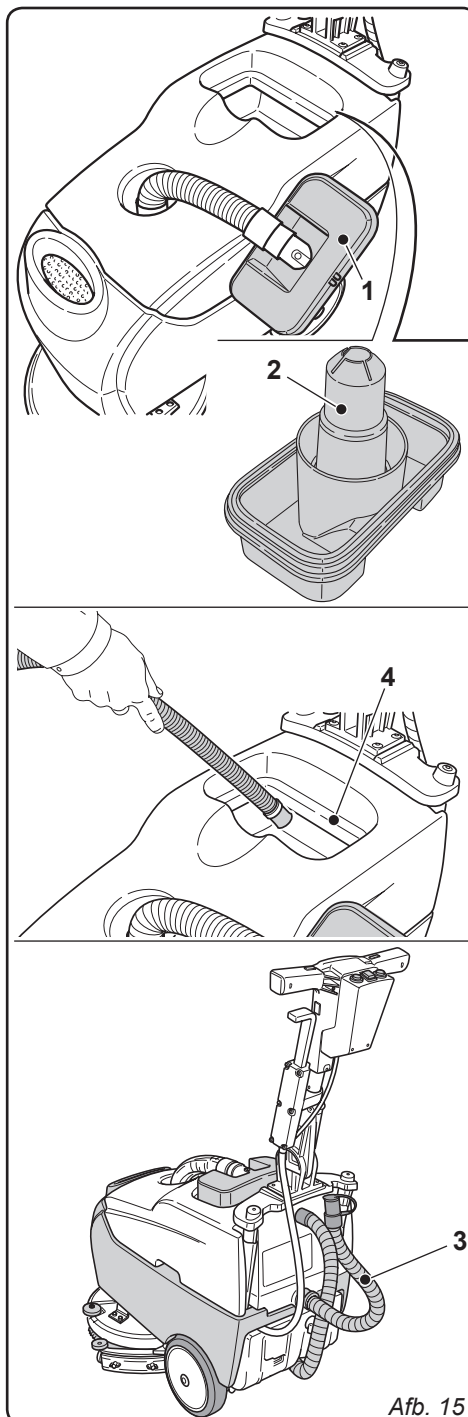
11.1.b - Reiniging vuilwater tank (Afb. 15)



WAARSCHUWING:

Aan het einde van de reinigingswerkzaamheden is het noodzakelijk de vuilwater tank te reinigen om afzettingen en/of ophopingen, bacteriegroei, nare geuren en schimmel te voorkomen.

- Laat het vuile water weglopen op de wijze die in de desbetreffende paragraaf beschreven staat door de machine bij een afvoer te plaatsen.
- Verwijder het deksel (1) en reinig de binnenkant van het deksel en de vlotter (2) ter beveiliging van de zuigmotor, met stromend water.
- Hang de slang (3) naar beneden bij de afvoer en spuit met de vulsling, schoonwater door de bovenste opening (4) en reinig de binnenkant van de tank tot u uit de afvoerslang schoon water ziet lopen.
- Plaats in omgekeerde volgorde alle onderdelen uit deze procedure terug.



11.1.c - Reiniging trekker (Afb. 16)

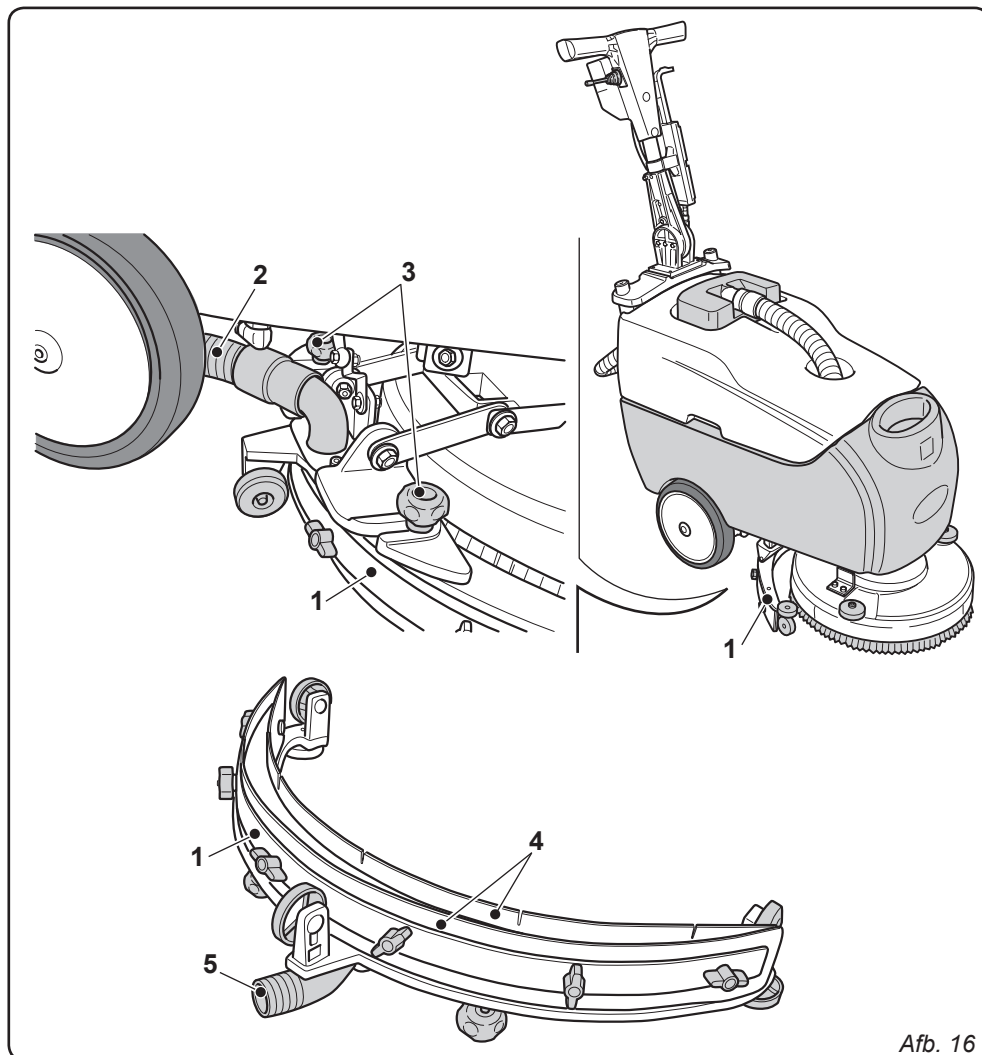
Verwijder de zuigmond (1) op de hieronder beschreven procedure om hem op correcte wijze te reinigen:

- Trek de zuigmond (1) naar buiten.
- Verwijder de slang (2) van de zuigmond (1).
- Draai de knoppen (3) los en verwijder de zuigmond (1).
- Reinig de zuigmond en met name de rubbers (4) en de binnenkant van de verbindingsknie (5) op de zuigmond.

i **OPMERKING:**

Als u tijdens het reinigen opmerkt dat de rubbers (4) beschadigd of versleten zijn, is het noodzakelijk ze te vervangen of om te keren.

- Voer voor de montage de procedure in omgekeerde volgorde uit.



Afb. 16

WEKELIJKS UIT TE VOEREN HANDELINGEN

11.1.d - Reiniging filter schoonwater filter (Afb. 17)

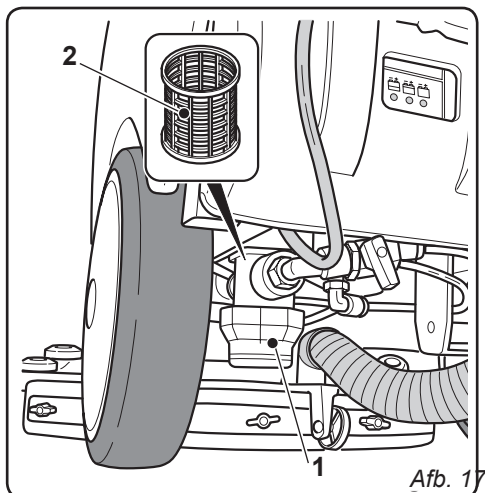
- Draai de doorzichtige deksel (1) van het filter los en verwijder het filter (2).
- Reinig het filter (2) onder stromend water en vervang hem als hij verstopt is.
- Voer voor de hermontage de procedure in omgekeerde volgorde uit.

HANDELINGEN DIE AFHANKELIJK VAN DE SITUATIE UITGEVOERD MOETEN WORDEN

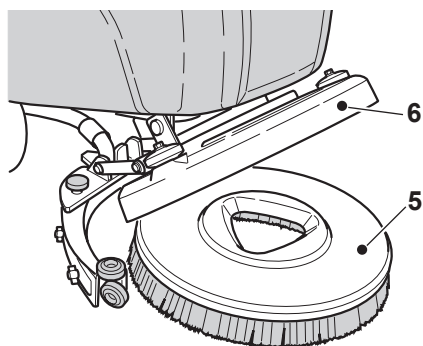
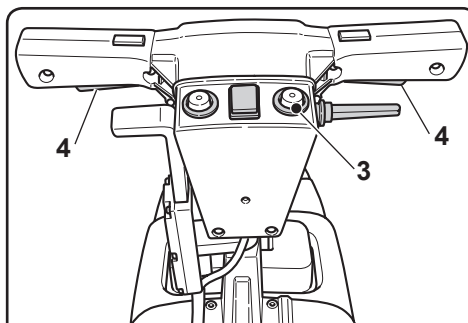
11.1.e - De borstels vervangen (Afb. 18)

Het is noodzakelijk de borstel te vervangen als deze op dusdanige wijze versleten is dat de haren korter dan 2 cm zijn. Het kan ook noodzakelijk zijn om de borstel naar aanleiding van het soort vloer te vervangen. Voer de hieronder beschreven procedure uit:

- De stroom aansluiten (alleen voor de C versie).
- Hef de voorkant van de machine iets op door op het handvat te drukken.
- Op knop (3) drukken waardoor de rotatie van de borstel geactiveerd wordt, daarna op de hendels (4) drukken en deze weer loslaten; de borstel (5) wordt afgekoppeld.
- De borstel vervangen, vervolgens de borstelkap (6) op de borstel (5) aanbrengen en de hendels (4) indrukken tot er een "KLIK" te horen is en de borstel aan de kap vastzit.
- Druk de knop (3) op "0".



Afb. 17



Afb. 18

11.1.f - De rubbers van de zuigmond vervangen (Afb. 19)

Als u opmerkt dat het drogen van de vloer niet langer perfect plaatsvindt of dat op de vloer water achterblijft is het noodzakelijk de slijtagestaat van de rubbers van de zuigmond (1) te controleren.

- Verwijder de zuigmond (1) zoals in de paragraaf "Reiniging zuigmond" beschreven staat.
- Draai de vleugelmoeren (2) los en verwijder de rubbers (3).



OPMERKING:

Als de rubbers (3) aan een zijde versleten zijn kunt u ze eenmaal omkeren.

- Vervang of keer de rubbers (3) om zonder dat u ze onderling verwisselt.
- Voer voor de montage de procedure in omgekeerde volgorde uit.

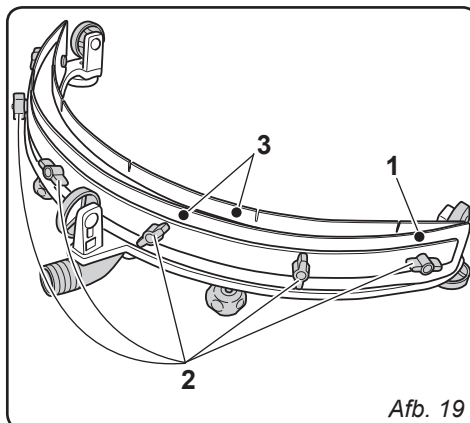


OPMERKING:

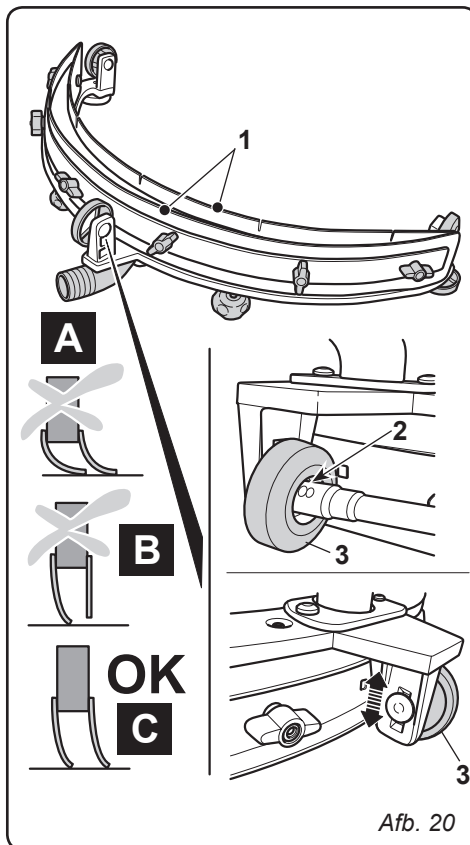
Er bestaan twee verschillende soorten rubbers: crêperubber voor alle vloersoorten en polyurethaan rubbers voor mechanische werkplaatsen met olieplekken.

11.1.g - Afstelling druk zuigmond (Afb. 20)

- Doe de zuigmond omlaag met de daarvoor bestemde hendel.
- Start de zuiger en rijd een paar meter. Schakel dan de zuiger uit en zet de machine stil.
- Controleer de positie van de rubbers (1) op de vloer.
Afb. A = te laag
Afb. B = te hoog
Afb. C = correcte positie.
- Maak de zuigmond van de machine los.
- Om hem in te stellen draait u de schroef (2) van het wiel (3) los en verplaatst u het wiel in verticale richting in de sleuf. Als u het omhoog doet wordt de druk groter, en omlaag kleiner.



Afb. 19



Afb. 20

11.1.h - De zekeringen vervangen (alleen voor de CB versie) (Afb. 20)



WAARSCHUWING:

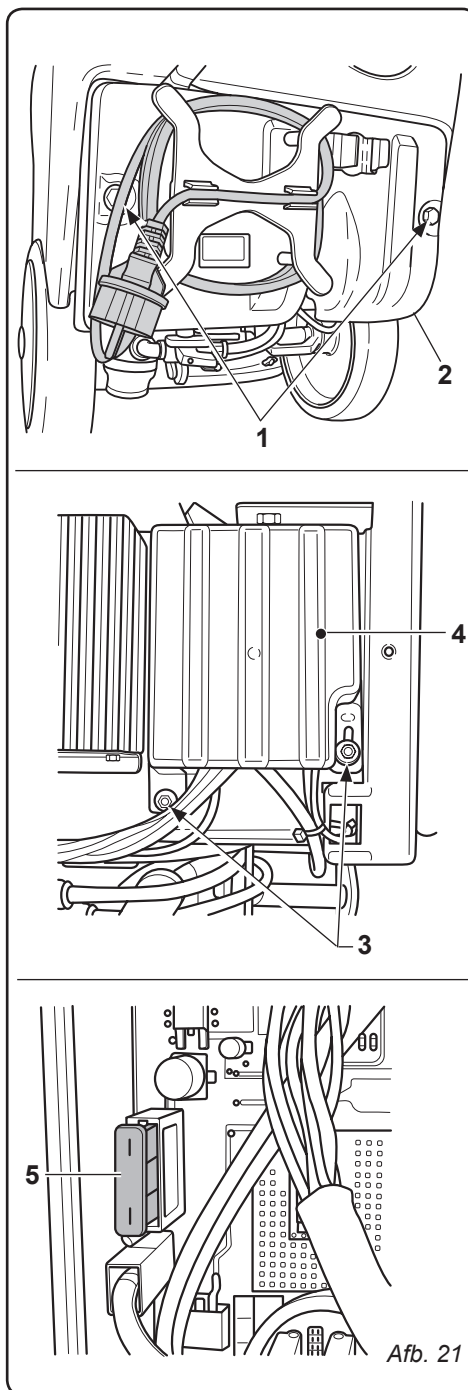
Vervang alleen een doorgebrande zekering met een zekering van gelijke waarde (ampère).

- Draai de twee schroeven (1) van het externe carter (2) los en verwijder dit.
- Draai de twee schroeven (3) van het deksel (4) van de printplaat los en verwijder het.

Zekering (5) Rood 40A

Algemene beveiliging machine.

- Monteer het deksel (4) en het carter (2) terug door in omgekeerde volgorde te werk te gaan.



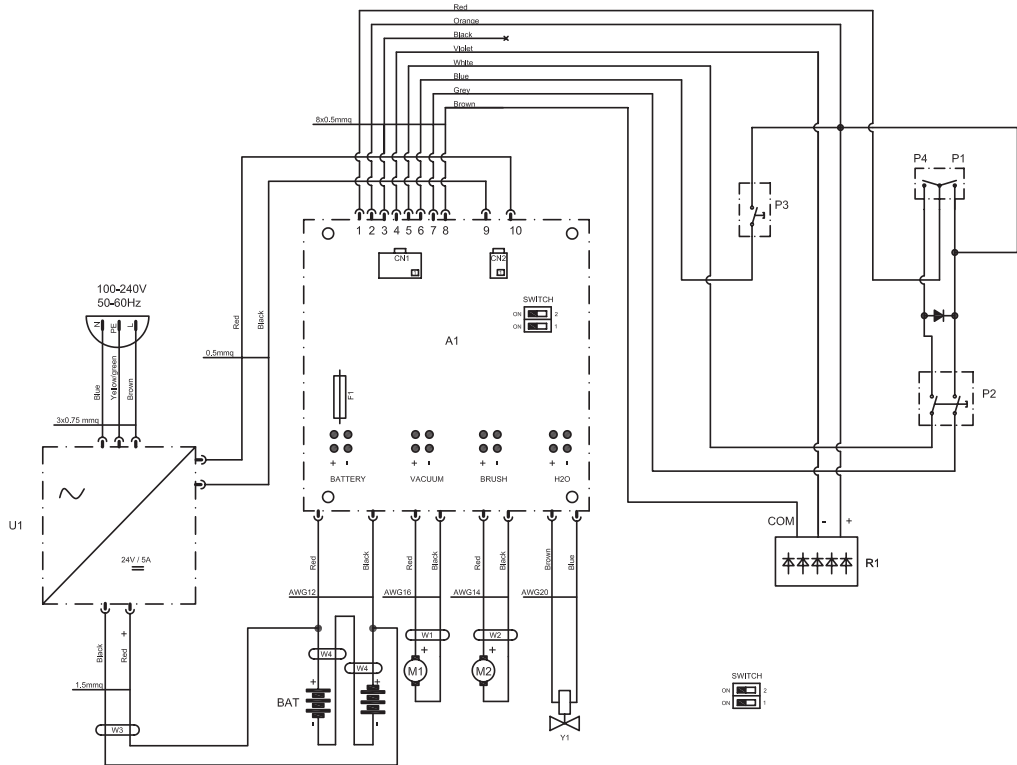
PROBLEEM - OORZAAK - OPLOSSING

PROBLEEM	OORZAAK	OPLOSSING
De machine start niet op als de sleutel omgedraaid wordt.	<p>Batterij leeg (alleen voor CB versie).</p> <p>Stekker niet aangesloten (alleen voor C versie).</p> <p>Algemene zekering doorgebrand (alleen voor CB versie).</p>	<p>Controleer de staat van de batterijlading.</p> <p>Steek de stekker in het stopcontact.</p> <p>Vervang de algemene zekering ROOD 30A.</p>
De borstel draait niet.	<p>Fout overstroom uitgang borstel of open stroomkring borstel</p> <p>Activeringstoets borstel rotatie niet ingedrukt.</p>	<p>Zie paragraaf "Alarmen tijdens de werking.</p> <p>Druk op de toets.</p>
De zuigmotor functioneert niet.	<p>Fout overstroom uitgang zuiger of open stroomkring zuiger</p> <p>Activeringstoets zuigmotor niet ingedrukt.</p>	<p>Zie paragraaf "Alarmen tijdens de werking.</p> <p>Druk op de toets.</p>
De machine droogt niet goed op en laat water op de vloer achter.	<p>Zuigmotor uitgeschakeld.</p> <p>Zuigslang verstopt.</p> <p>Rubbers zuigmond niet goed afgesteld</p> <p>Vuilwater tank vol.</p> <p>De rubbers van de trekker zijn versleten.</p>	<p>Start de zuigmotor.</p> <p>Controleer en eventueel reinig de zuigslang die de zuigmond met de vuilwater tank verbindt.</p> <p>Stel de rubbers van de zuigmond af zoals aangegeven in de paragraaf "Afstelling druk zuigmond"</p> <p>Leeg de vuilwater tank.</p> <p>Keer de rubbers van de zuigmond om of vervang ze.</p>

PROBLEEM	OORZAAK	OPLOSSING
Er wordt geen water toegevoerd	Schoonwater tank leeg. Toets elektromagnetische klep niet ingedrukt. Water toevoer kraan dicht. Filter verstopt. De elektromagnetische klep functioneert niet.	Vul de tank. Druk op de toets. Open de kraan aan de onderkant van de machine. Reinig het filter. Wendt u tot de technische assistentie.
Reiniging vloer onbevredigend.	Ongeschikte borstels of reinigingsmiddel. Borstel versleten.	Maak gebruik van borstels of reinigingsmiddelen die voor de te reinigen vloer geschikt zijn. Vervang de borstel.

ELEKTRISCHE SCHEMA'S

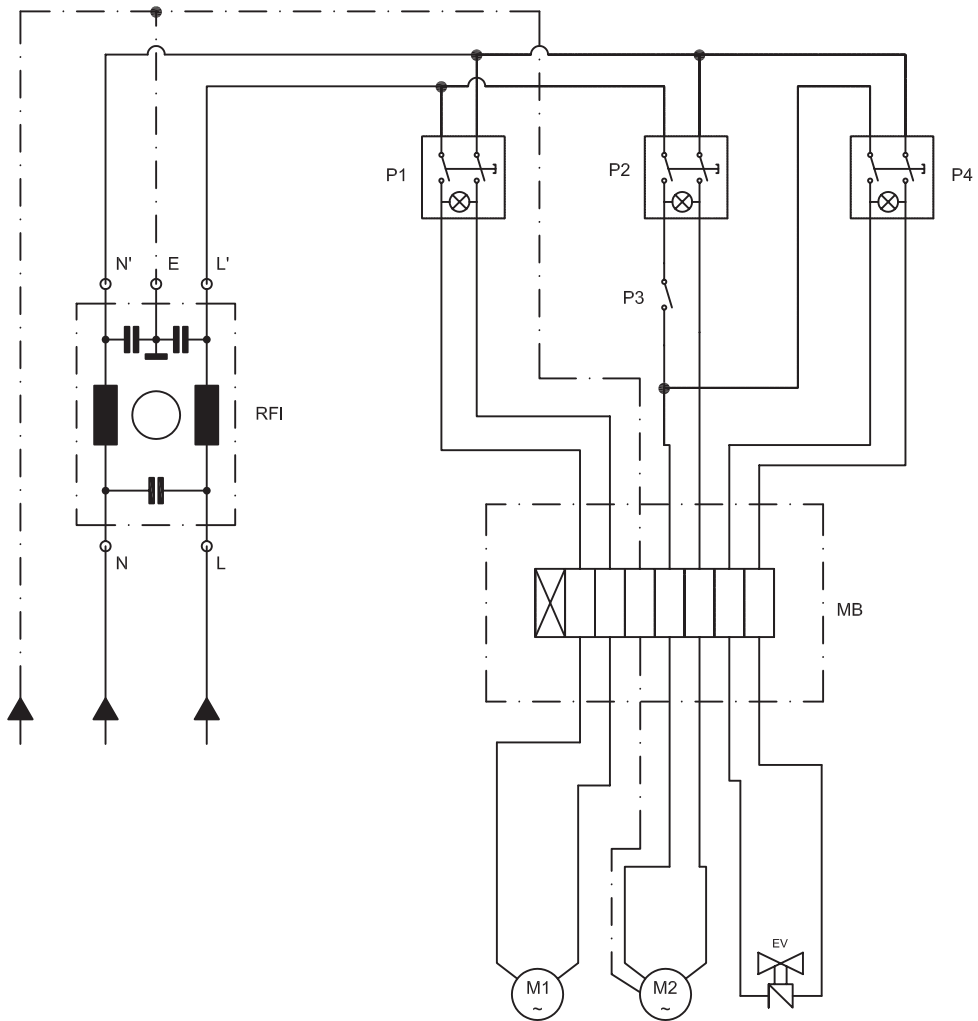
CB versie



- A1** Printplaat
- BAT** Batterij 2x12V
- U1** Batterijlader 5A
- Y1** Elektromagnetische klep
- F1** Zekering 40A
- M1** Zuigmotor
- M2** Borstelmotor
- P1** Schakelaar borstel
- P2** Knop borstel
- P3** Schakelaar zuiger
- P4** Schakelaar borstel + elektroklep
- R1** Batterij conditie display
- CN1** Connector handgreep
- CN2** Connector batterijoplader

- Red** Rood
- Orange** Oranje
- Black** Zwart
- Violet** Violet
- White** Wit
- Blue** Blauw
- Grey** Grijs
- Brown** Bruin
- Yellow** Geel
- Green** Groen

C Versie



- EV Elektromagnetische klep
- M1 Zuigmotor
- M2 Borstel motor
- MB Klemmenbord
- P1 Schakelaar zuigmotor
- P2 Schakelaar borstel
- P3 Startknop
- P4 Schakelaar elektromagnetische klep
- RFI Ontstoringfilter

DEALER



CE



people&technology

RCM S.p.A.

via Tiraboschi, 4 - 41043 Casinalbo (Modena) Italy

Tel. +39 059 515 311 - Fax +39 059 510 783

<http://www.rcm.it> - e-mail: info@rcm.it

Cod. 49.0027.53 - 1^a ed. - 05/2013