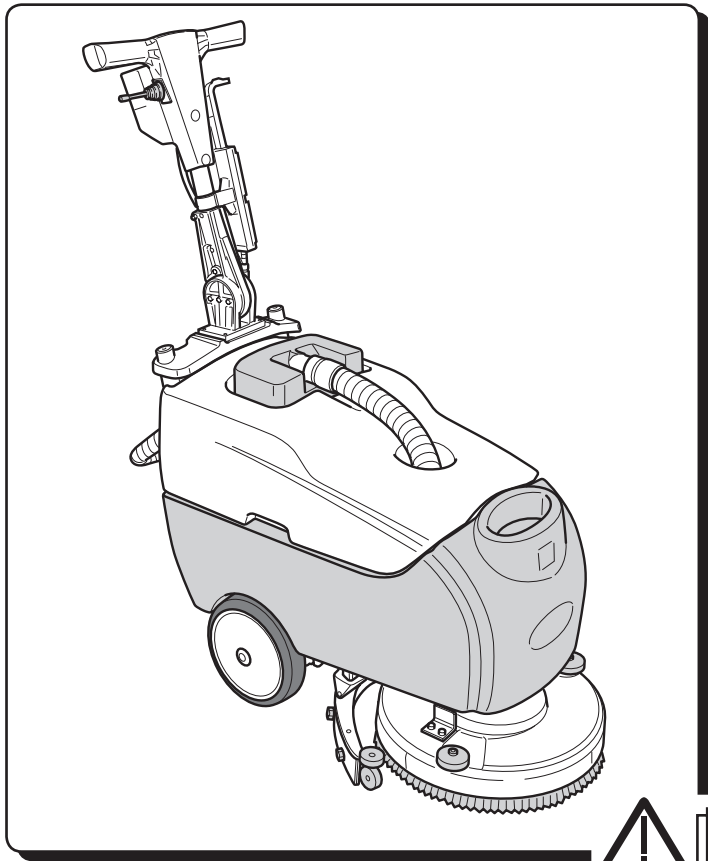




people & technology



BIT 391CB

BIT 391E

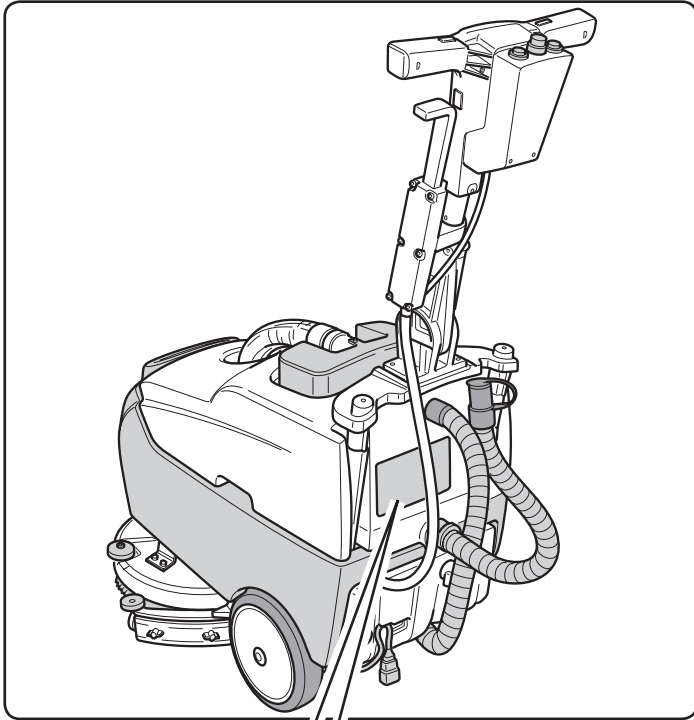
Gebruik en Onderhoud



IDENTIFICATIEGEGEVENS




De identificatiegegevens en de "CE"-markering van de machine bevinden zich op het plaatje (1) dat op de machine aangebracht is.

We raden u aan om het machinemodel en serienummer in de tabel op de volgende pagina in te vullen.



Producent

Model

			
LAVASCIUGA - SCRUBBER			
MODELLO MODEL	<input type="text"/>	PESO WEIGHT Kg.	<input type="text"/>
MART. NR S/N	<input type="text"/>	ANNO YEAR	<input type="text"/>
<input type="text"/>	<input type="text"/>		<input type="text"/>
<input type="text"/>	<input type="text"/>		
$\triangle 2 \%$	<input type="text"/>		
MACCHINA PER SERVIZIO PESANTE PER USO COMMERCIALE O INDUSTRIALE			

Gewicht

Bouwjaar

Elektrische eigenschappen

Serienummer.....

NL

NederlandsNL -1
(vertalingen van de oorspronkelijke instructies)

We danken u dat u voor een van onze reinigingsproducten voor uw werkomgeving gekozen heeft.

De schrob-/zuigmachine die u zojuist gekocht heeft is ontworpen om de gebruiker te bevredigen dankzij zijn eenvoudige gebruik en betrouwbaarheid.

We zijn ervan overtuigd dat een goed product, om optimaal te kunnen blijven functioneren, regelmatige updates vraagt om aan de vereisten van de dagelijkse gebruiker te kunnen voldoen. We hopen dan ook dat u niet alleen een tevreden klant maar ook een partner zult blijken en dat u er niet aan twijfelt om ons uw meningen en ideeën gebaseerd op uw dagelijkse ervaring toe te sturen.

Inhoudsopgave

Technische gegevens.....	NL-3
1.1 Inleiding	NL-4
1.1.a Doel van de Handleiding	NL-4
1.1.b De handleiding raadplegen	NL-4
1.1.c Legenda met in de handleiding gebruikte symbolen	NL-4
1.1.d Conventionele terminologie.....	NL-4
1.2 Algemene waarschuwingen	NL-4
1.2.a Kwalificatie van het personeel.....	NL-4
1.2.b Stand operator.....	NL-5
1.2.c Kleding ter bescherming tegen ongevallen	NL-5
1.2.d Algemene waarschuwingen voor het gebruik.....	NL-5
1.2.e Algemene waarschuwingen tijdens het gebruik	NL-5
1.2.f Algemene waarschuwingen betreffende de accu's	NL-5
1.2.g Algemene waarschuwingen tijdens het onderhoud.....	NL-5
1.2.h Algemene waarschuwingen in het geval van brand.....	NL-5
1.2.i Langdurige stilstand van de machine.....	NL-6
1.3 Voorzien gebruik van de machine	NL-6
1.4 Niet voorzien gebruik van de machine	NL-6
1.4.a Explosiegevaarlijke zones	NL-6
1.5 Afbraak van de machine	NL-6
1.6 Referentienormen	NL-6
2.1 Uitpakken	NL-7
2.1.a Uitrusting machine.....	NL-7
3.1 Assemblage componenten	NL-7
3.1.a Het positioneren van de handgreep	NL-7
3.1.b Accu's aansluiten (alleen voor BC versie).....	NL-8
3.1.c Elektrische aansluiting (alleen voor E versie).....	NL-8
3.1.d Montage borstel.....	NL-9
4.1 Accu opladen (alleen voor BC versie)	NL-10
5.1 De machine kennen	NL-11
6.1 Controle- en bedieningspaneel	NL-12
7.1 Hendel om de helling van het handvat te regelen	NL-13
8.1 De tank vullen	NL-14
9.1 Functionering	NL-15
9.1.a Controles voor het gebruik	NL-15
9.1.b De machine voorbereiden en cycluskeuze.....	NL-15
9.1.c Gebruik van de machine	NL-16
9.1.d Einde gebruik en uitschakeling.....	NL-16
10.1 Gebruikt water verwijderen	NL-17
11.1 Reiniging en onderhoud	NL-18
11.1.a De tank met schoon water legen en reinigen.....	NL-18
11.1.b Reiniging tank gebruikt water.....	NL-19
11.1.c Reiniging trekker	NL-20
11.1.d Reiniging filter schoon water	NL-21
11.1.e De borstel vervangen.....	NL-21
11.1.f De rubbers van de trekker vervangen.....	NL-22
11.1.g De zekeringen vervangen (alleen voor de BC versie).....	NL-22
Problemen - Oorzaken - Oplossingen	NL-23
Elektrische schema's	NL-24
BC Versie.....	NL-24
E Versie	NL-25

Technische Gegevens

BC versie

E Versie

Type besturing..... Op de grond door operator..... Op de grond door operator

Eigenschappen

Functionering	Accu.....	Kabel
Soort accu	N° 2 - 12V - 25Ah - (C5).....	-
Soort elektrische kabel	-	230 V - 50/60 Hz
Voeding	Accu 24V Gel of AGM	-
Lengte elektrische kabel.....	-	15 m
Geïnstalleerd vermogen	500 W.....	620 W
Voortgang	Handmatig	Handmatig
Breedt reinigingspiste	385 mm	385 mm
Breedte aspiratie	450 mm	450 mm
Theoretisch rendement per uur	1100 m ² /h.....	1100 m ² /h

Borstels

Doorsnede / pad / aantal	385 mm / 15" x 1	385 mm / 15" x 1
Vermogen motor / aantal	250 W x 1	370 W x 1
Snelheid motor	130 toeren / min.	155 toeren / min.
Specifieke druk.....	35 gr / cm ²	35 gr / cm ²

Tractie

Maximum helling met vol gewicht..... 2 %..... 2%

Aspiratie

Vermogen motor.....	250 W.....	250 W
Depressie (waterkolom).....	68 / 700 mbar / mmH ₂ O.....	68 / 700 mbar / mmH ₂ O
Luchtdebiet.....	28 l / sec	28 l / sec
Geluidsdruk	65 dB (A)	65 dB (A)

Tank

Typologie	Dubbele tank	Dubbele tank
Hercirculatie.....	Nee	Nee
Capaciteit oplossing	12 l	12 l
Capaciteit opvangst.....	12 l	12 l

Afmetingen (l x h x b)..... 900 x 1100 x 400 mm 900 x 1100 x 400 mm

Gewicht

Leeggewicht	42 kg	40 kg
Gewicht met accu	64 kg	-
Gewicht met volle belasting.....	80 kg	56 kg

1.1 INLEIDING

Deze handleiding is een integrerend deel van de machine en dient dus gedurende de levensduur van de machine tot de afbraak hiervan met zorg op een veilige en voor iedereen (operator en onderhoudspersoneel) bereikbare plaats te worden bewaard.

1.1.a - Doel van de handleiding

De handleiding heeft het doel om de noodzakelijke instructies voor de inbedrijfstelling, het gebruik en het onderhoud van de machine te leveren.

We raden u aan om de instructies aandachtig door te lezen en de veiligheidsnormen, die in deze handleiding beschreven zijn, op te volgen.

Het niet opvolgen van deze instructies/normen kan schade aan de machine en de operator veroorzaken. De constructeur kan hiervoor nooit verantwoordelijk worden geacht.

De veiligheidsindicaties, die in deze handleiding beschreven worden, integreren de veiligheidsnormen die in het land van gebruik van de machine van kracht zijn en VERVANGEN ze dus NIET.

1.1.b - De handleiding raadplegen

De handleiding is op een logische volgorde, voor de kennis en het gebruik van de machine in hoofdstukken onderverdeeld.

Om het gebruik te vereenvoudigen, raadpleeg eerst de INHOUDSOPGAVE aan het begin van de handleiding.

1.1.c - Legenda met in de handleiding gebruikte symbolen

Om informatie en veiligheidsprocedures, enz. te onderstrepen worden in de handleiding de volgende symbolen toegepast:



GEVAARLIJK:

Waarschuwt voor een ernstig gevaar, ook dodelijk, voor de veiligheid van de operator en/of derden.



WAARSCHUWING:

Zeer belangrijke informatie om ernstige schade aan de machine en de werkomgeving te voorkomen.



OPMERKING:

Extra informatie voor de correcte functionering van de machine of met een algemene aard.

1.1.d - Conventionele terminologie

De aanwijzingen voor, achter, vooruit, achteruit, boven, onder, links en rechts doelen allen op de operator in de arbeidspositie met de handen op het handvat.

Ter verduidelijking is de handelsnaam van het model vervangen met "Machine".

De machine kan in twee diverse modellen worden geleverd:

- BC: versie met accu
- E: versie met elektrische kabel

1.2 ALGEMENE WAARSCHUWING

Voor de inbedrijfstelling, het gebruik en het onderhoud van de machine is het noodzakelijk dat de verantwoordelijken en operatoren getraind worden in de operationele procedures en de veiligheidsnormen die in deze handleiding beschreven worden. Volg de voorschriften van deze handleiding en de eventueel bijgesloten documentatie op.



GEVAARLIJK:

Het is verboden om de machine te laten gebruiken door ongetraind personeel, kinderen en mindervalide personen.

1.2.a - Kwalificatie van het personeel

Operator

Met operator wordt een normaal persoon bedoeld die in staat is om de eenvoudige besturing van de machine en de bijbehorende reinigingswerkzaamheden aan het einde van de dienst uit te voeren.

Elektrisch/mechanisch onderhouder

Gekwalificeerd technicus die reparatiewerkzaamheden aan de machine uitvoert of onderdelen vervangt waarbij de beschermingen van de machine verwijderd moeten worden.

1.2.b - Stand operator

De operator bevindt zich tijdens het gebruik van de machine aan de achterkant hiervan met zijn handen op het handvat.

1.2.c - Kleding ter bescherming tegen ongevallen

- Draag kleding ter bescherming tegen ongevallen zoals door de van kracht zijnde normen van het land van gebruik wordt voorgeschreven.

1.2.d - Algemene waarschuwingen voor het gebruik

- Controleer, voor het gebruik van de machine, dat de vaste beschermingen (carters) altijd op correcte wijze op hun plaats bevestigd zijn.

1.2.e - Algemene waarschuwingen tijdens het gebruik

- Breng de machine onmiddellijk tot stilstand als hij vreemde geluiden produceert en bepaal de oorzaak hiervan.
- Laat de machine NOOIT achter op hellingen van meer dan 2%.
- Voorkom dat u tijdens het gebruik van de machine tegen schappen of kasten stoot.
- Het is verboden om de machine in de buitenlucht en op de openbare weg te gebruiken.
- Maak het liefst gebruik van de machine in een omgeving zonder personen. Waarschuw eventueel aanwezige personen en vraag ze afstand te nemen alvorens u van de machine gebruik maakt.
- Voorkom het gebruik van de machine in ruimtes waarin corrosieve of zoute stoffen aanwezig zijn.
- Voorkom het gebruik van de machine in explosieve omgevingen (ATEX).

alleen voor "E" versie

- We raden het gebruik van adapters, stekkerdozen en/of verlengsnoeren af.
- Als de voedingskabel van dit apparaat beschadigd is mag hij uitsluitend door een erkend servicecentrum worden vervangen.
- Gedurende de machinewerking moet u ervoor zorgen dat de elektrische kabel ver van de borstel weg blijft; u zou het risico kunnen lopen dat de kabel zich rond de borstel wikkelt.

1.2.f - Algemene waarschuwingen betreffende de accu's

- Draag passende persoonlijke veiligheidsvoorzieningen om de aanraking met de huid te voorkomen (zie de van kracht zijnde normen in het lang van gebruik).
- Adem de damp niet in: gevaarlijk.
- Het is verboden om tijdens het opladen van de accu, in de laadzone en tijdens het afkoelen hiervan of na het opladen tot op 2 meter afstand te roken en/of open vuur te gebruiken.
- Signaleer de eventuele lekkages van accuvloeistof: deze lekkages zijn gevaarlijk en zeer vervuilend.

1.2.g - Algemene waarschuwingen tijdens het onderhoud

- Koppel de accu's /elektrische kabel los voordat u onderhouds- en/of reparatiewerkzaamheden uitvoert.
- Laat nooit gereedschap en metalen voorwerpen op de accu's achter: gevaar voor kortsluiting.
- Voorkom tijdens de reinigings- en spoelwerkzaamheden het gebruik van agressieve reinigingsmiddelen, zuren, bleekmiddelen, enz. en schenk met name aandacht aan de elektrische onderdelen.
- Voorkom de reiniging van de machine met directe waterstralen of hogedrukspuiten.
- Als het wegens onderhoudswerkzaamheden noodzakelijk is om de machine op te heffen moet u, om in alle veiligheid te kunnen werken, hieronder vaste steunen plaatsen.
- Wend u voor reparatiewerkzaamheden tot een erkend servicecentrum en vraag altijd uitsluitend om ORIGINELE reserveonderdelen.

1.2.h - Algemene waarschuwingen in het geval van brand

- Maak in het geval van brand uitsluitend gebruik van gehomologeerde poederblussers. Maak NOOIT gebruik van water om het vuur te doven.

1.2.i - Langdurige stilstand van de machine

- Sla de machine op in een ruimte beschermd tegen weersinvloeden met een temperatuur tussen de 5°C en de +40°C.
- Verwijder de start sleutel.
- Verwijder het water uit de tank.
- Laad de accu's op en koppel ze los als ze eenmaal opgeladen zijn.
- Laad de accu's minstens eenmaal per maand op.

1.3. VOORZIEN GEBRUIK VAN DE MACHINE

De machine is ontworpen en gebouwd voor het reinigen en drogen van vloeren binnen.



GEVAARLIJK:

In het geval van een ander gebruik acht de constructeur zich onthouden van de verantwoordelijkheid voor de verwonding van personen en/of schade aan voorwerpen. Hierdoor komt tevens de garantie te vervallen.

1.4 - NIET VOORZIEN GEBRUIK VAN DE MACHINE



WAARSCHUWING:

De machine is niet bestemd voor gebruik in de buitenlucht.



GEVAARLIJK:

- reinigt vloeren met water met een temperatuur van meer dan 50°C;
- maakt gebruik van diesel/benzine of corrosieve reinigingsmiddelen voor het reinigen van vloeren;
- reinigt en zuigt corrosieve, ontvlambare en explosieve vloeistoffen, ook aangelengd, op.

1.4.a - Explosiegevaarlijke zones

Het is absoluut verboden om de machine te gebruiken in een explosiegevaarlijke omgeving waar ontvlambare en explosieve gassen, dampen, vloeistoffen en stoffen aanwezig zijn.

1.5. AFBRAAK VAN DE MACHINE

Voer ter bescherming van het milieu werkzaamheden uit in overeenstemming met de plaatselijk van kracht zijnde wetgeving. Als het apparaat niet langer gebruikt of gerepareerd kan worden, verwerk de verschillende componenten gescheiden.



De elektrische apparatuur mag niet bij het stadsvuil worden gestopt en is onderworpen aan de gescheiden afvalverzameling in overeenstemming met de richtlijn voor de verwerking van afval afkomstig van elektrische apparatuur (Italiaans wetsbesluit nr. 151 van 25-7-05 – 2002/96/EG)

De elektrische apparatuur wordt gekenmerkt door een symbool met een doorhaalde vuilniston op wielen. Het symbool geeft aan dat de apparatuur na 13 augustus 2005 op de markt gebracht is en dus onderworpen is aan de gescheiden afvalverzameling.

Een onjuiste of abusieve verwerking van de apparatuur of een onjuist gebruik hiervan kan, gezien de stoffen en materialen schade aan personen of het milieu veroorzaken. De verwerking van elektrisch afval in tegenstrijd met de van kracht zijnde wetgeving zal leiden tot administratieve en strafrechtelijke sancties.

1.6. REFERENTIENORMEN

De machine is gebouwd in overeenstemming met de van kracht zijnde richtlijn machines en conform de normen beschreven in de CE-verklaring die samen met de machine geleverd wordt.

2.1 UITPAKKEN (Afb. 1)

Controleer de integriteit van de machine en alle bijgesloten componenten zodra u het verpakkingsmateriaal verwijderd heeft in overeenstemming met de aanwijzingen die hierop aangebracht zijn.

Neem binnen 3 dagen contact op met de transporteur of de dealer in het geval u duidelijke schade opmerkt.

- Verwijder de zak (1) met de bijgesloten accessoires en de doos (2) met de borstel.

2.1.a - Uitrusting machine (Afb. 2)

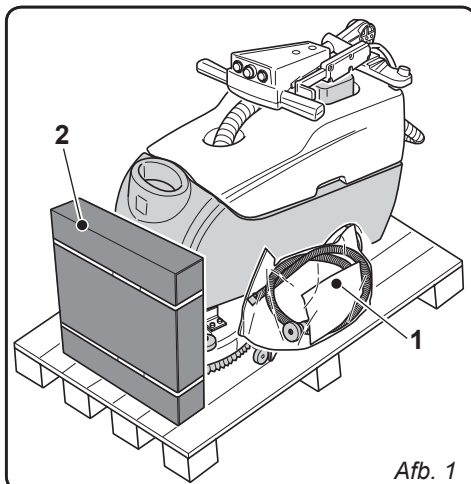
De volgende accessoires worden bijgesloten:

- 1) Flexibele slang voor watertoevoer
- 2) Gebruiks- en onderhoudshandleiding van de machine.
- 3) Instructiehandleiding acculader
- 4) Filter voor opening tank schoon water.
- 5) Voedingskabel acculader.
- 6) Zekering 40A – Zekering 20A – Zekering 30A.
- 7) Borstel.

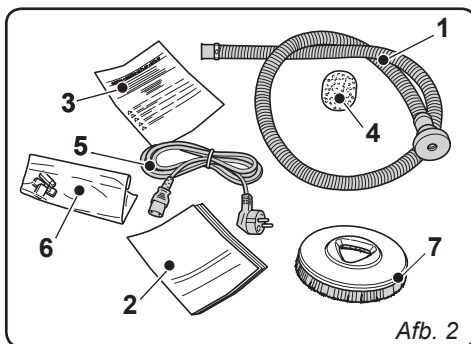
3.1 ASSEMBLAGE COMPONENTEN

3.1.a - Het positioneren van de handgreep (Fig. 3)

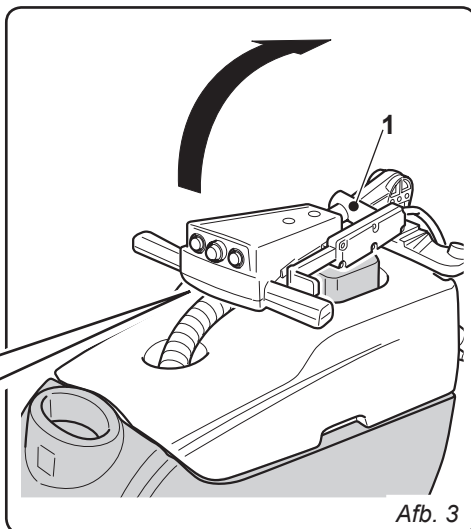
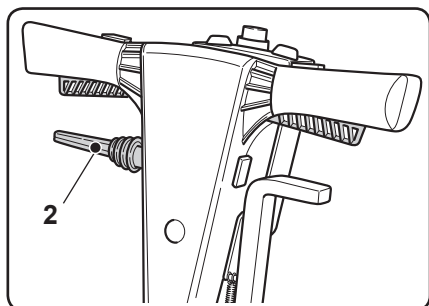
- De handgreep (1) deblokkeren door aan de hendel (2) te trekken en deze omhoog te bewegen naar de gewenste positie.



Afb. 1



Afb. 2



Afb. 3

3.1.b - Accu's aansluiten (alleen voor BC versie) (Afb. 4)

- Verwijder de tank (4) met gebruikt water en sluit de connectoren (5) en (6) van de accu's aan.
- Hermonter de tank (4) met gebruikt water.

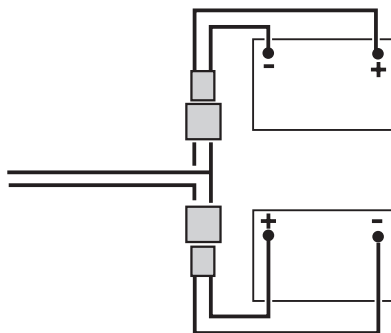
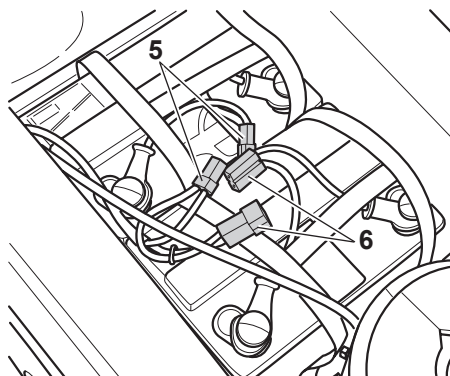
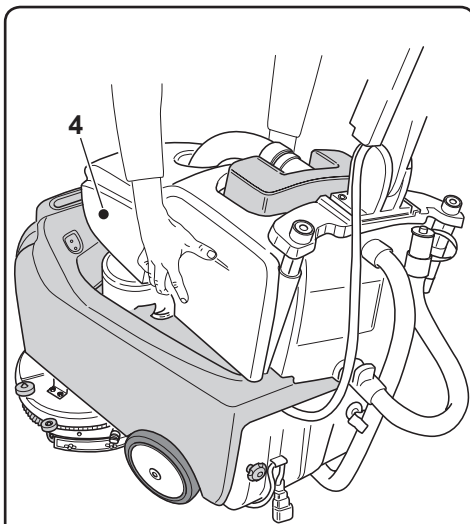
3.1.c - Elektrische aansluiting (alleen voor E versie)

- Sluit de voedingskabel van de machine aan op een stopcontact met een minimum capaciteit van 10A.



WAARSCHUWING:

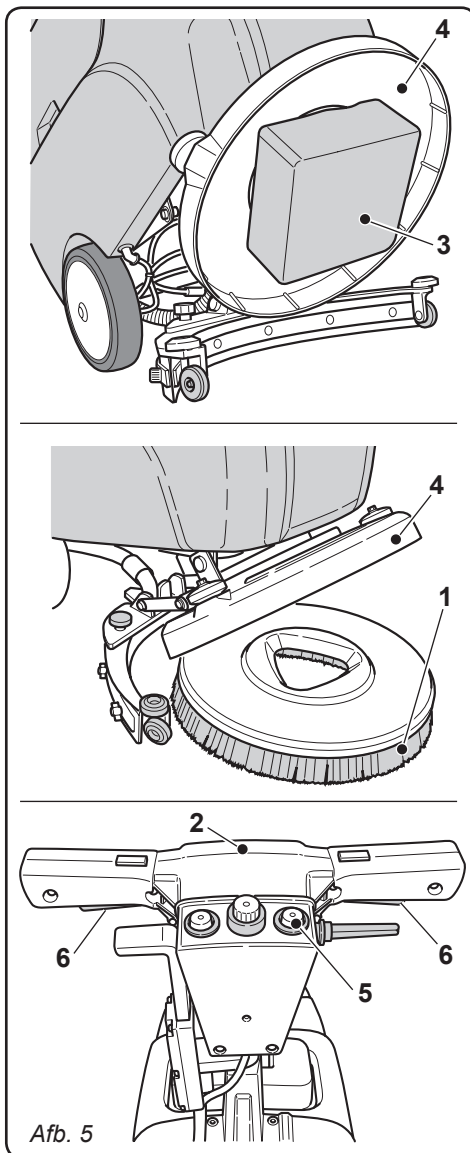
- Verzekert u ervan dat de elektrische installatie voorzien is van een differentiële schakelaar (type stoppenkast).
- Rol de elektrische voedingskabel helemaal uit voordat u het apparaat in werking stelt.
- Maak uitsluitend gebruik van een elektrisch verlengsnoer als deze een doorsnede heeft die past bij het vermogen van de machine.
- Laat de voedingskabel nooit over scherpe randen bewegen en voorkom dat u hem plet.



Afb. 4

3.1.d - Montage borstel (Afb. 5)

- Plaats de borstel (1) op de grond.
- Hef de voorkant van de machine op door op het handvat (2) te steunen en verwijder de piepschuimen steun (3).
- Breng de flens (4) boven de borstel (1) aan.
- Duw de knop (5) op "I" en druk vervolgens op de hendels (6). Hierdoor wordt de rotatie van de borstel opgestart. Als u "KLIK" hoort is de borstel vastgehaakt.
- Laat de hendels (6) los en duw de knop (5) op "0".



Afb. 5

4.1 DE ACCU OPLADEN (Alleen voor BC versie) (Afb. 6)



GEVAARLIJK:

Laad de accu's op in een goed geluchte ruimte in overeenstemming met de van kracht zijnde wetgeving van het land van gebruik.

Houd u voor informatie over de veiligheid aan hetgeen in hoofdstuk 1 van deze handleiding beschreven wordt.



WAARSCHUWING:

Houd u voor de informatie en waarschuwingen betreffende de accu en de acculader aan hetgeen in de handleiding van de accu en acculader, die hieraan bijgesloten is, beschreven staat.

- Plaats de machine in de nabijheid van een stopcontact.
- Pak de bijgesloten kabel (2) en sluit hem aan op het contact (3) van de machine. Steek vervolgens het andere uiteinde in het stopcontact.



WAARSCHUWING:

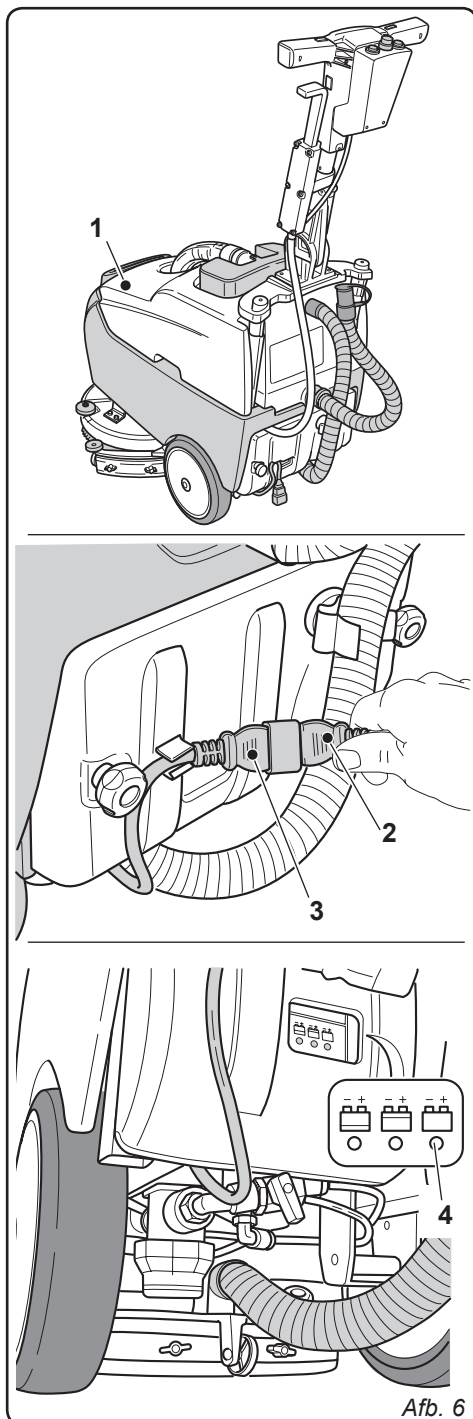
Controleer dat de netspanning compatibel is met de bedrijfsspanning van de acculader (110 - 250 V, 50/60 Hz).

- Laat de accu opladen tot de led (4) "Groen" begint te branden. Koppel vervolgens de voedingskabel (2) los en berg hem op.



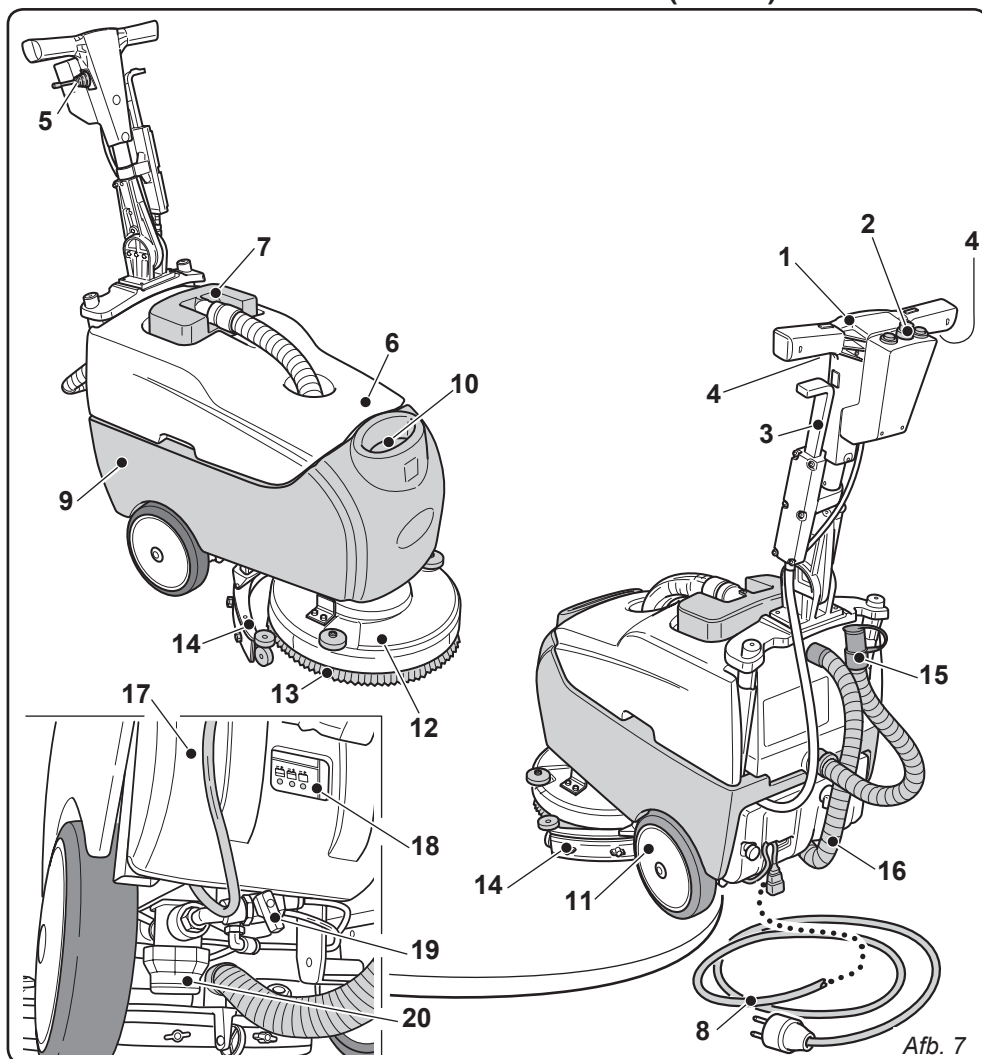
OPMERKING:

Het opladen van de accu's vereist 10 uur. Voor-
kom het gedeeltelijk opladen van de accu's.



Afb. 6

5.1 DE MACHINE KENNEN (Afb. 7)



Afb. 7

- | | |
|---|--|
| 1) Handvat | 11) Wielen |
| 2) Bedieningspaneel | 12) Flens rotatie borstel |
| 3) Activeringshendel trekker | 13) Borstel |
| 4) Hendels voor het op gang brengen van de borstels en/of waterafgifte. | 14) Trekker |
| 5) Rotatiehendel positie van de hendel. | 15) Afvoerslang gebruikt water |
| 6) Tank gebruikt water | 16) Aspiratieslang water trekker |
| 7) Deksel tank gebruikt water | 17) Acculader (alleen voor BC versie) |
| 8) Voedingskabel (alleen voor E versie) | 18) Indicator acculading (alleen voor Bc versie) |
| 9) Tank schoon water | 19) Stelkraantje water |
| 10) Vulopening schoon water | 20) Waterfilter |

6.1 CONTROLE- EN BEDIENINGSPANEEL

(Afb. 8)

1) Leds acculading

(alleen voor de BC versie)

Gaat branden als de knop (3) geplaatst is op "I" of "II" een geeft de staat van de acculading aan.

- Als de led groen kleurt betekent dit dat de acculading maximaal is.
- Als de led oranje kleurt betekent dit dat de acculading ongeveer op de helft is.
- Als de led rood kleurt betekent dit dat de acculading minimaal is.

Als de accu leeg is (rode led is aan) schakelt het apparaat zich uit of gaat niet aan en knippert het led "R" van de acculader gedurende enkele seconden; de accu moet opgeladen worden.

2) Knop zuiger

Door de knop (2) op "I" te duwen gaat hij banden en wordt de functionering van de zuiger opgestart.

De functionering van de zuiger wordt geactiveerd door de knop (3) op "I" of "II" te duwen.

3) Knop rotatie borstel / afgifte water

Door de knop (3) op "I" te duwen worden de circuits van spanning voorzien en en wordt de rotatie van de borstel geactiveerd.

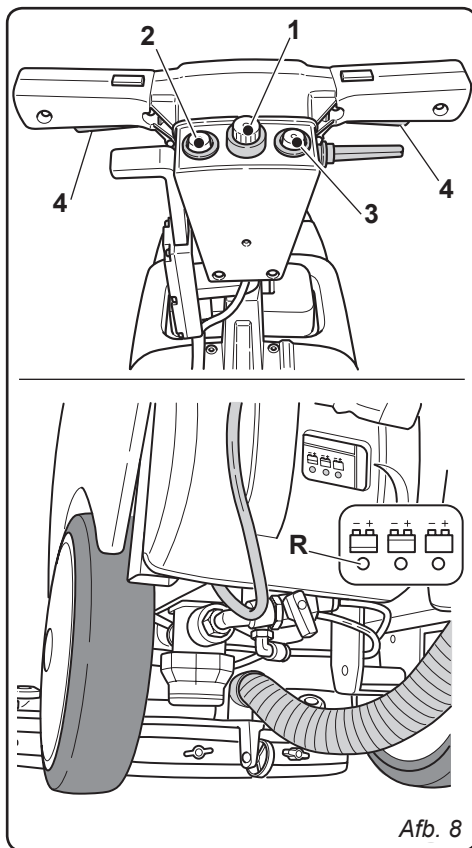
Het opstarten van de rotatie van de borstel wordt bestuurd door de hendels (4) in te drukken.

Door de knop (3) op "II" te duwen worden de circuits van spanning voorzien en worden de rotatie van de borstel en de afgifte van water geactiveerd.

Het opstarten van de rotatie van de borstel en de afgifte van water wordt aangestuurd door de hendels (4).

4) Hendel rotatie borstel en/of waterafgifte

Door de hendels (4) in te drukken en deze ingedrukt te houden, wordt de rotatie van de borstel opgestart en indien geactiveerd, de waterafgifte.



Afb. 8

7.1 HENDEL OM DE HEL- LING VAN HET HANDVAT TE REGELEN (Fig. 9)

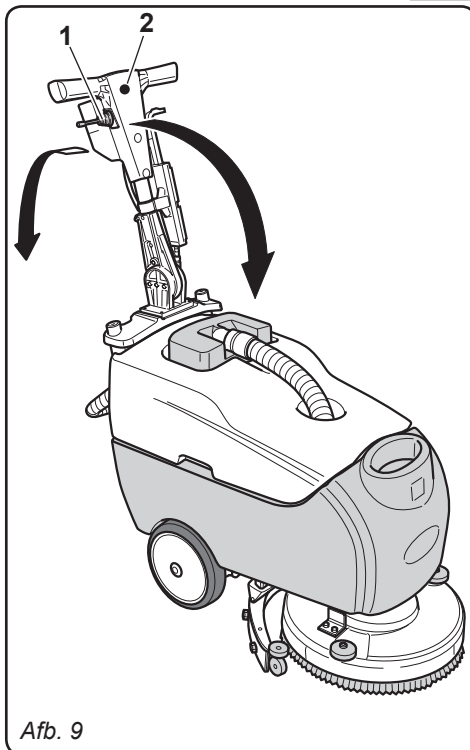
- Door aan de hendel (1) te trekken is het mogelijk de stand van het handvat te veranderen (2).

Door de hendel los te laten, komt het handvat op zijn plaats en wordt in de dichtstbijzijnde positie geblokkeerd.



OPMERKING:

Door het handvat (2) in verticale positie te brengen kan men beter in de hoeken schoonmaken door het apparaat om zijn as te laten draaien.



Afb. 9

8.1 DE TANK VULLEN (Afb. 10)



WAARSCHUWING:

Vul de tank uitsluitend met schoon water met een maximum temperatuur van 50°C.

- Vul de tank (2) met water door een flexibele slang (1) op een kraantje aan te sluiten.
- Giet de detergent in de vloeistoftank.



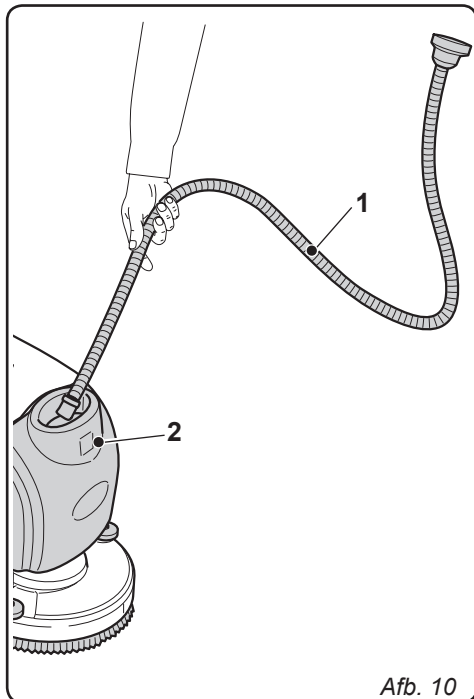
OPMERKING:

Maak uitsluitend gebruik van niet schuimende reinigingsmiddelen. Houd voor de dosering aan de aanwijzingen van de producent van het reinigingsmiddel en het soort vuil.



GEVAAR:

Bij contact van de detergent met de ogen of de huid of bij inslikken, moet u de veiligheidsfiche raadplegen van de fabrikant van de detergent.



9.1 FUNCTIONERING

(Afb. 11-12)

9.1.a - Controles voor het gebruik

- Controleren of de afvoerpijp (1) van de opvangbak op de juiste manier is vastgezet en of deze op de juiste manier is afgesloten.
- Controleer dat de slang (2) voor de aspiratie van water trekker op correcte wijze op de tank voor gebruikt water aangesloten is.
- Controleer dat het verbindingsstuk (3) op de trekker (9) niet verstopt geraakt is en dat de slang op correcte wijze aangesloten is.
- De toestand van de accu controleren; op knop (4) drukken, en tegelijkertijd de leds (5) controleren (alleen voor de versie BC).

9.1.b - De machine voorbereiden en cycluskeuze

- Duw de knop (4) op "I" of "II".
- Aan hendel (6) trekken en loslaten, waardoor de vloerwisser naar beneden komt.

Arbeidscyclus:

- De machine kan 4 arbeidscycli uitvoeren

Cyclus alleen drogen:

- Duw de knop (4) op "I" als u uitsluitend de droogcyclus wenst uit te voeren. Druk vervolgens op de knop (7). De zuiger wordt opgestart.

Cyclus alleen schrobben:

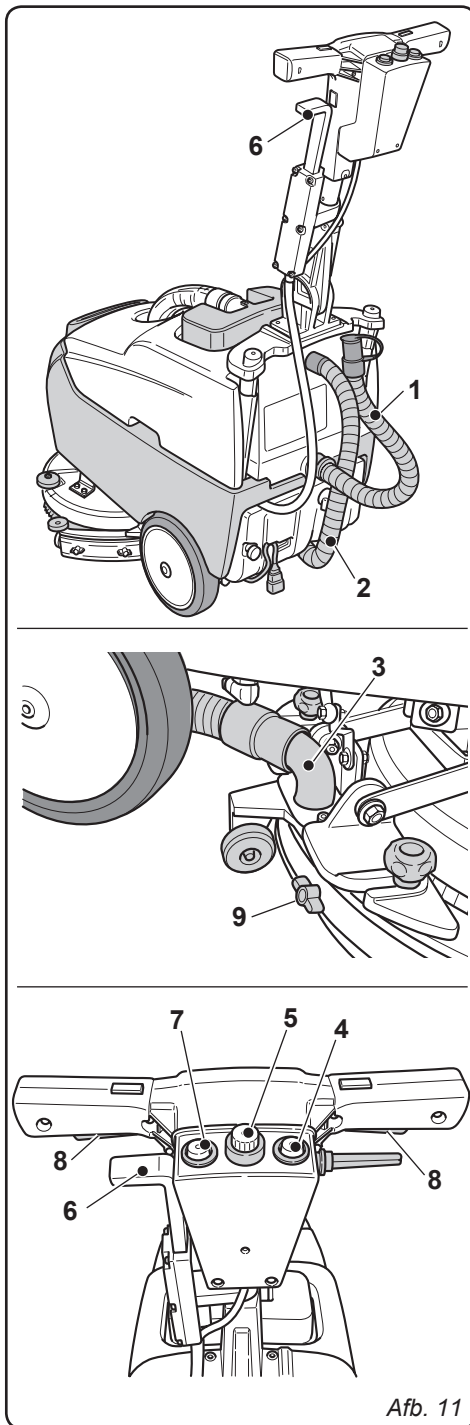
- Duw de knop (4) op "I" als u uitsluitend de borstelcyclus wenst uit te voeren. Druk vervolgens op de hendels (8). Als u de hendels (8) loslaat komt de borstel tot stilstand.

Cyclus reinigen, schrobben:

- Druk op de knop (4) voor de afgifte van water en de rotatie van de borstel. Druk vervolgens op de hendels (8) om de cyclus op te starten.

Cyclus reinigen, borstelen, drogen:

- Druk op de knop (4) op "II" voor de afgifte van water en de rotatie van de borstel. Druk vervolgens op de knop (7) om de zuiger op te starten. Druk vervolgens op de hendels (8) om de cyclus op te starten.



Afb. 11

9.1.c - Gebruik van de machine

- Na het apparaat gestart te hebben en de gewenste cyclus gekozen te hebben, beginnen met schoonmaken door de hendels (8) in te drukken en deze ingedrukt te houden om de rotatie van de borstel en de waterafgifte te starten. Daarna het apparaat vooruit duwen bij de handgrepen (10) die zich in het handvat (11) bevinden.



OPMERKING:

Door de hendels (8) los te laten, worden de rotatie van de borstel en de waterafgifte stopgezet.



OPMERKING:

Voorkom tijdens de stilstand van de machine dat de borstel draait om de beschadiging van de vloer te voorkomen.



OPMERKING:

Het correct reinigen en drogen van de vloer is mogelijk door de machine vooruit te verplaatsen. Als u de machine achteruit verplaatst beschadigt u de rakels en is het onmogelijk om de correcte aspiratie van het water op de vloer te garanderen.

- Stel eventueel met behulp van het kraantje (12) de hoeveelheid water voor het reinigen af.
- De toestand van de accu controleren door middel van de led (5) (alleen voor de BC versie).

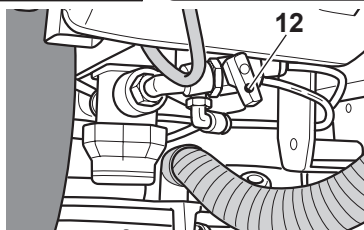
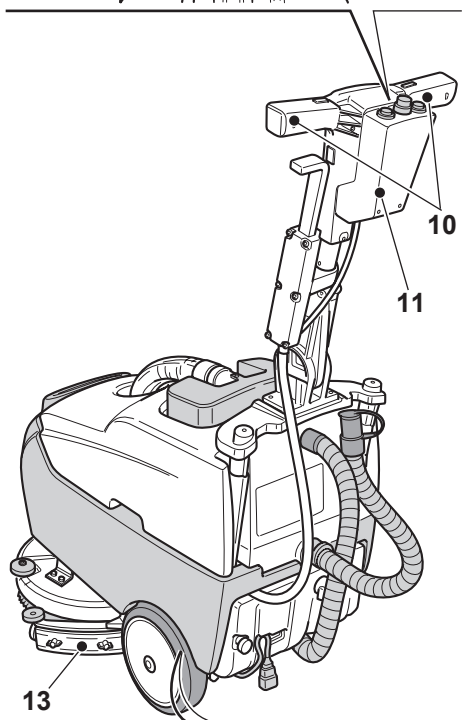
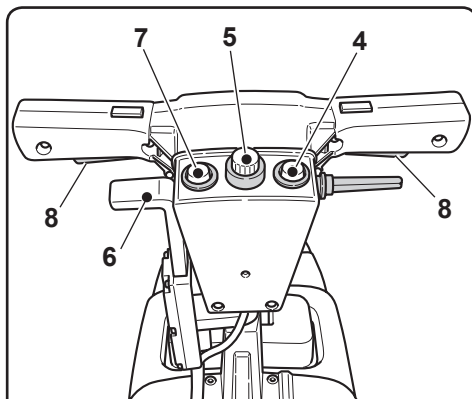
9.1.d - Einde gebruik en uitschakeling

- Onderbreek aan het einde van de reinigingswerkzaamheden de afgifte van water en de rotatie van de borstel. Schakel vervolgens de machine uit door de hendels (8) los te laten.

Beweeg vervolgens de zuiger over de vloer om alle vloeistof op te zuigen.

Schakel vervolgens de zuiger uit door op de knop (7) te drukken en schakel de machine uit door de knop (4) op "0" te duwen.

- De vloerwisser (13) optrekken door aan de hendel (6) te trekken en los te laten; de hendel blijft in de hoogste stand en houdt de vloerwisser omhoog.



Afb. 12



WAARSCHUWING:

Hef aan het einde van de reinigingswerkzaamheden altijd de trekker op om de vervorming van de rubberen rakels te voorkomen.

- Verwijder de stekker van de voedingskabel uit het stopcontact (alleen voor E versie).

10.1 GEBRUIKT WATER VERWIJDEREN (Afb. 13)

Aan het einde van de reinigingscyclus of als de tank (1) met gebruikt water vol is, is het noodzakelijk de tank te legen. Volg de hieronder beschreven procedure op:



OPMERKING:

Houd u voor het verwerken van gebruikt water aan de van kracht zijnde wetgeving van het land van gebruik.

- Benader met de machine een afvoer.
- Buis (2) uit de houder (3) halen.
- Verwijder de dop (4) van de slang (2) en laat het water uit de tank weglopen.

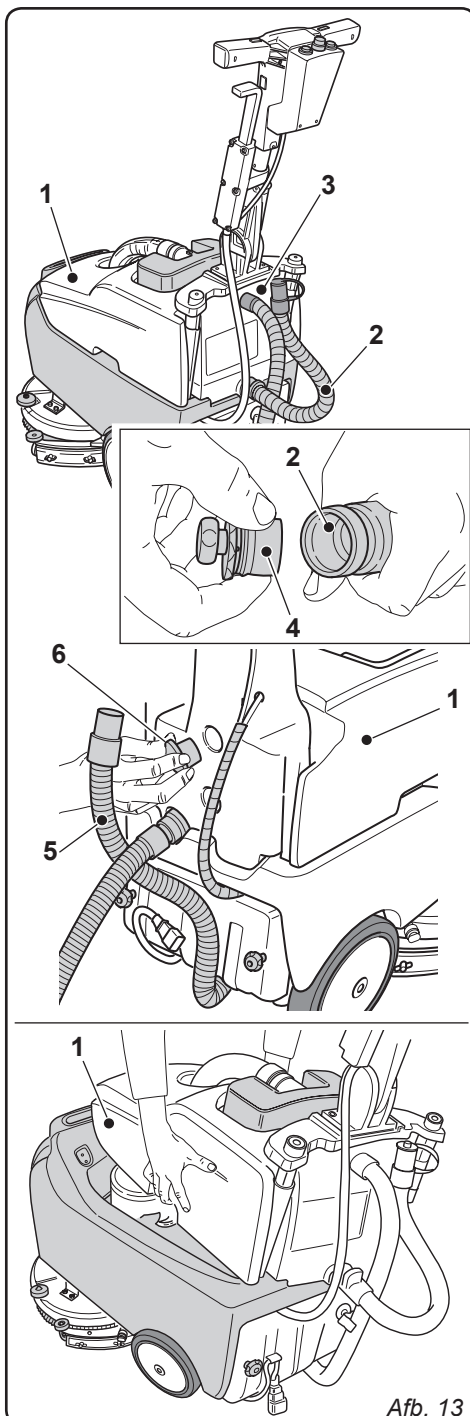
Het is mogelijk om de tank (1) los te koppelen om het water hierin te verwijderen. Volg de hieronder beschreven procedure op:

- Buis (2) uit de houder (3) halen.
- Verwijder de slang (5) van de tank (1) en breng de dop (6) aan op de tank. Hef vervolgens de tank op en draag hem naar de afvoer.



OPMERKING:

De tank (1) kan op eenvoudige wijze door een enkele operator worden opgetild aangezien het gewicht hiervan minder dan 25 kg bedraagt.



Afb. 13

11.1 ONDERHOUD EN REINIGING



WAARSCHUWING:

Houd u voor de informatie en de waarschuwingen betreffende de onderhouds- of reinigingswerkzaamheden aan hetgeen beschreven staat in de paragraaf "Algemene waarschuwingen tijdens het onderhoud" van hoofdstuk 1 van deze handleiding.

DAGELIJKS UIT TE VOEREN HANDELINGEN

11.1.a - Tank schoon water legen en reinigen (Afb. 14)

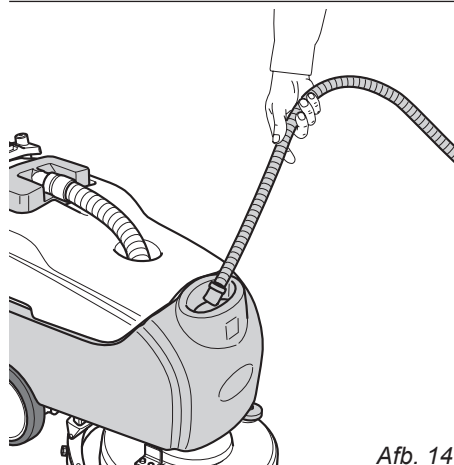
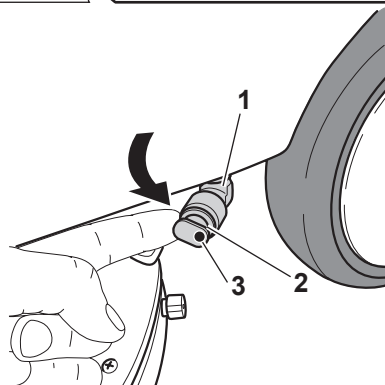
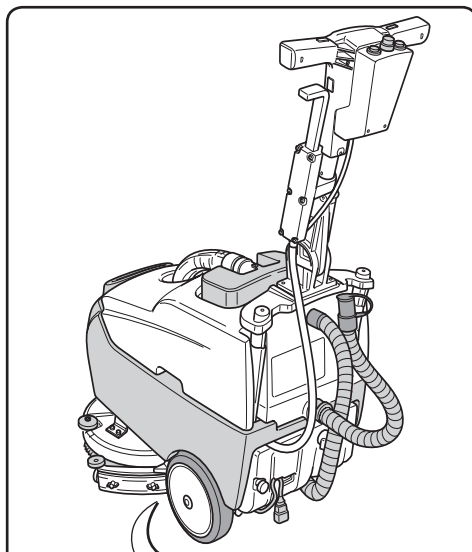


WAARSCHUWING:

Aan het einde van de werkzaamheden is het noodzakelijk de tank voor schoon water te legen en te reinigen om afzettingen of ophopingen te voorkomen.

Leeg de tank voor schoon water op de hieronder beschreven wijze nadat u de tank met gebruikt water geleegd heeft:

- Plaats de machine bij een afvoer.
- Draai de aansluiting van de afvoer (1) naar buiten.
- Duw de kraag (2) naar binnen en verwijder tegelijkertijd de dop (3). Laat het water weglopen.
- Reinig de binnenkant van de tank door de losdop open te laten en schoon water aan de voorkant de tank in te laten lopen.
- Hermonteer de dop (3) aan het einde van de reiniging door hem naar binnen te duwen.



Afb. 14

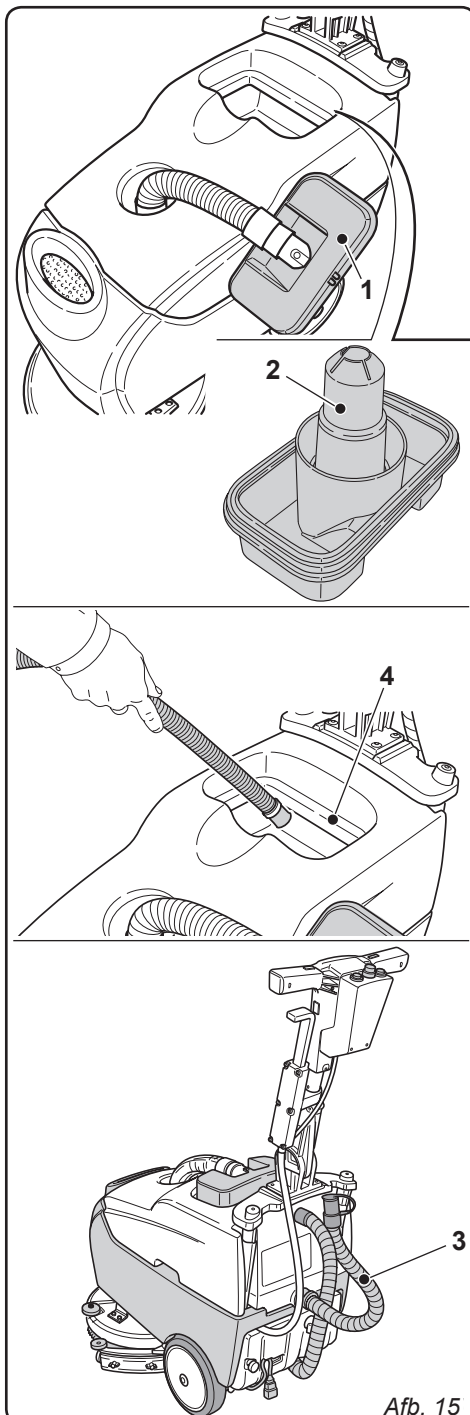
11.1.b - Reiniging tank gebruikt water (Afb. 15)



WAARSCHUWING:

Aan het einde van de reinigingswerkzaamheden is het noodzakelijk de tank voor gebruikt water te reinigen om afzettingen of ophopingen, bacteriegroei, nare geuren en schimmel te voorkomen.

- Laat het gebruikte water weglopen op de wijze die in de desbetreffende paragraaf beschreven staat door de machine bij een afvoer te plaatsen.
- Verwijder de deksel (1) en reinig de binnenkant van de deksel en de dobber (2) ter beveiliging van de zuiginstallatie met stromend water.
- Voer, met de slang (3) naar beneden gehaald en de dop verwijderd, water in door de bovenste opening (4) en reinig de binnenkant van de tank tot u uit de afvoerslang schoon water ziet lopen.
- Voer voor de hermontage de procedure in omgekeerde volgorde uit.



Afb. 15

11.1.c - Reiniging trekker (Afb. 16)

Verwijder de trekker (1) op de hieronder beschreven procedure om hem op correcte wijze te reinigen:

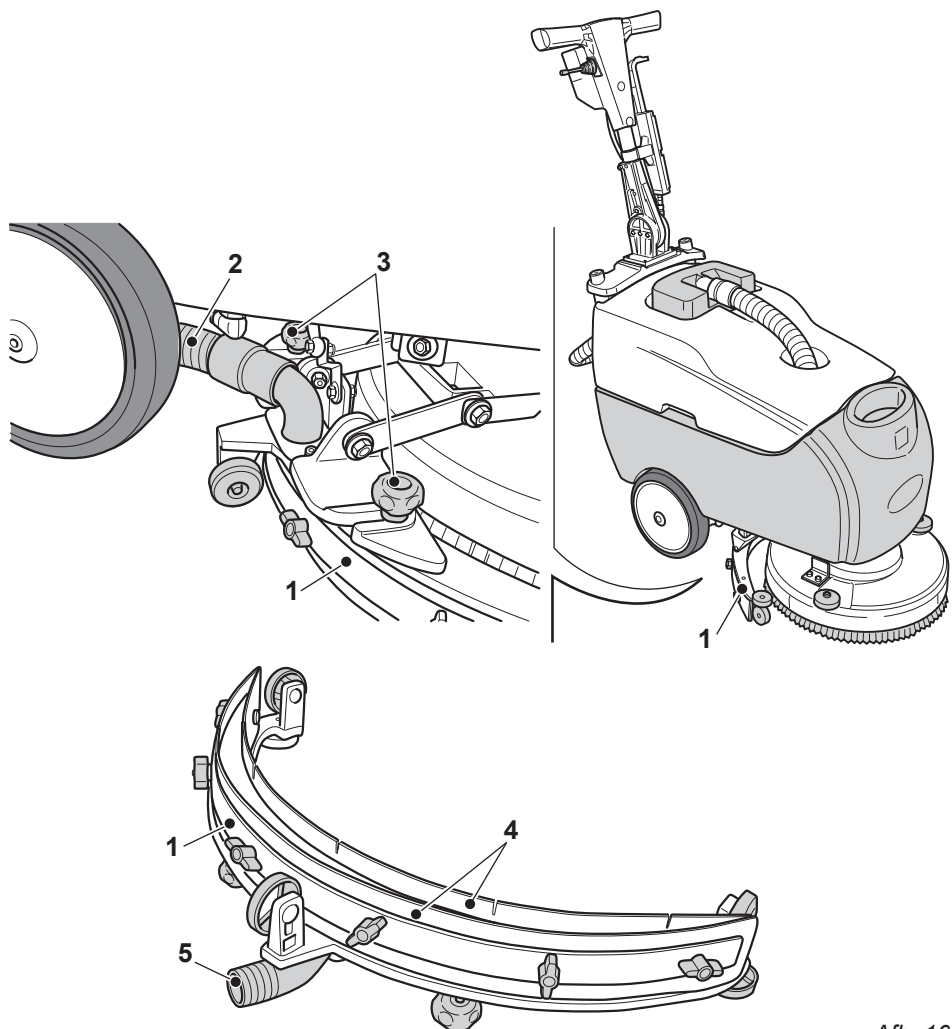
- Trek de trekker (1) naar buiten.
- Verwijder de slang (2) van het trekker (1).
- Draai de knoppen (3) los en verwijder de trekker (1).
- Reinig de trekker en met name de rubbers (4) en de binnenkant van het aspiratie verbindingstuk (5).



OPMERKING:

Als u tijdens het reinigen opmerkt dat de rubbers (4) beschadigd of versleten zijn, is het noodzakelijk ze te vervangen of om te keren.

- Voer voor de hermontage de procedure in omgekeerde volgorde uit.



Afb. 16

WEKELIJKS UIT TE VOEREN HANDELINGEN

11.1.d - Reiniging filter schoon water (Afb. 17)

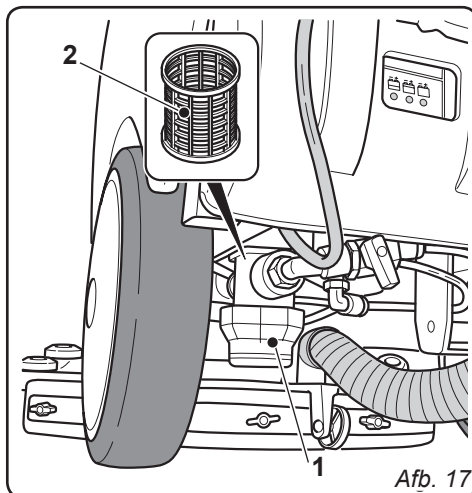
- Draai de doorzichtige deksel (1) van het filter los en verwijder het filter (2).
- Reinig het filter (2) onder stromend water en vervang hem als hij verstopt is.
- Voer voor de hermontage de procedure in omgekeerde volgorde uit

HANDELINGEN DIE AFHANKELIJK VAN DE SITUATIE UITGEVOERD MOETEN WORDEN

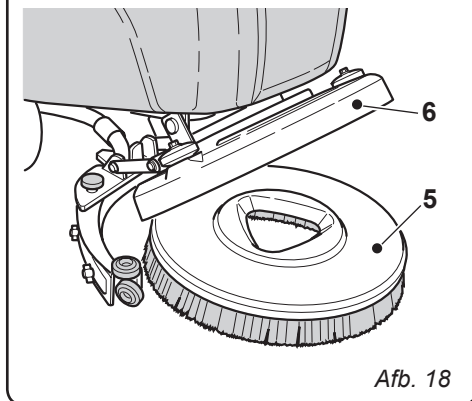
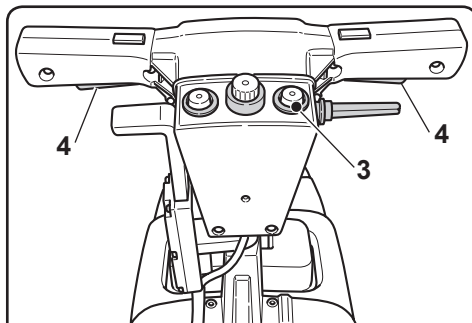
11.1.e - De borstels vervangen (Afb. 18)

Het is noodzakelijk de borstel te vervangen als deze op dusdanige wijze versleten is dat de haren korter dan 2 cm zijn. Het kan ook noodzakelijk zijn om de borstel naar aanleiding van het soort vloer te vervangen. Voer de hieronder beschreven procedure uit:

- De stroom aansluiten (alleen voor de E versie).
- Hef de voorkant van de machine een beetje op door op het handvat te steunen.
- Op knop (3) drukken waardoor de rotatie van de borstel geactiveerd wordt, daarna op de hendels (4) drukken en deze weer loslaten; de borstel (5) wordt afgekoppeld.
- De borstel vervangen, vervolgens de borstelkap (6) op de borstel (5) aanbrengen en de hendels (4) indrukken tot er een "KLIK" te horen is en de borstel vastzit aan de deksel.
- Druk de knop (3) op "0".



Afb. 17

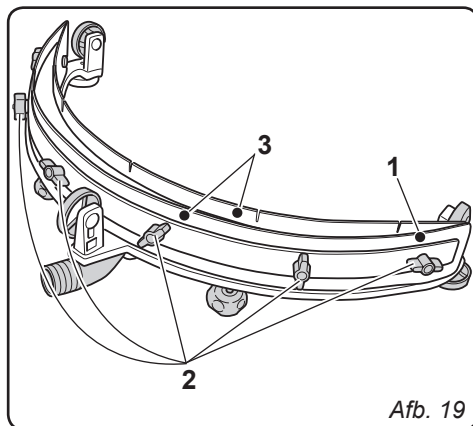


Afb. 18

11.1.f - De rubbers van de trekker vervangen (Afb. 19)

Als u opmerkt dat het drogen van de vloer niet langer perfect plaatsvindt of dat op de vloer water achterblijft is het noodzakelijk de slijtagestaat van de rubbers van de trekker (1) te controleren.

- Verwijder de trekker (1) zoals in de paragraaf "Reiniging trekker" beschreven staat.
- Draai de vleugelmoeren (2) los en verwijder de rubbers (3).



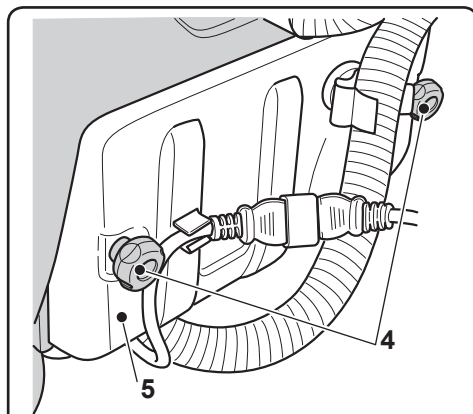
i **OPMERKING:**

Als de rubbers (3) aan een zijde versleten zijn kunt u ze eenmaal omkeren.

- Vervang of keer de rubbers (3) om zonder dat u ze verwisselt.
- Voer voor de hermontage de procedure in omgekeerde volgorde uit.

i **OPMERKING:**

Er bestaan twee verschillende soorten rubbers: crêpe-rubber voor alle vloersoorten en polyurethaan rubbers voor mechanische werkplaatsen met olievlekken.



11.1.g - De zekeringen vervangen (alleen voor de BC versie) (Afb. 20)

WAARSCHUWING:

Vervang de doorgebrande zekering met een zekering met gelijke ampère.

- Draai de twee knoppen (4) los en verwijder de deksel (5) voor toegang tot de zekeringen (6), (7) en (8).

Zekering 6 – Rood 40A

Algemene beveiliging machine.

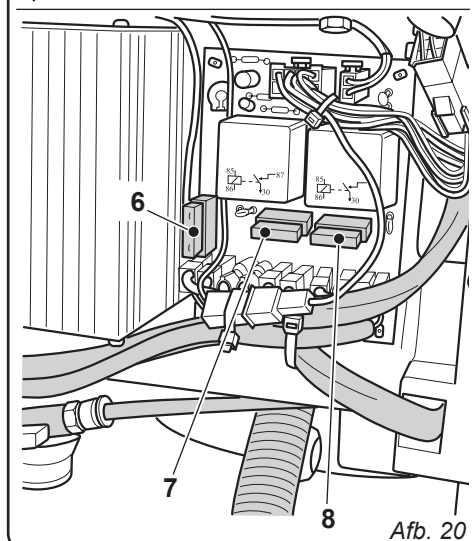
Zekering (7) – Geel 20A

Beveiliging motor zuiginstallatie

Zekerin (8) Groen 30A

Beveiliging motor rotatie borstel.

- Voer voor de hermontage van de deksel (5) de procedure in omgekeerde volgorde uit.

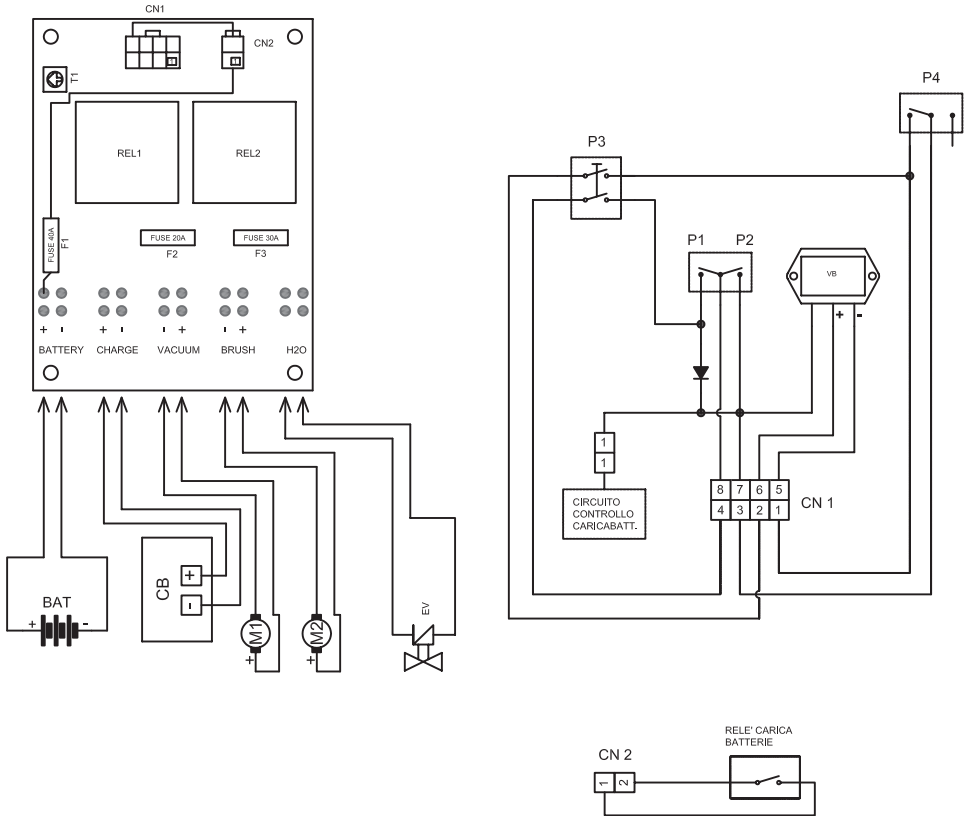


PROBLEEM - OORZAAK - OPLOSSING

PROBLEEM	OORZAAK	OPLOSSING
De machine start niet op als de sleutel omgedraaid wordt.	<p>Accu leeg (alleen voor BC versie).</p> <p>Stekker niet aangesloten (alleen voor E versie).</p> <p>Algemene zekering doorgebrand (alleen voor BC versie).</p>	<p>Controleer de staat van de acculading.</p> <p>Steek de stekker in het stopcontact.</p> <p>Vervang de algemene zekering ROOD 40A.</p>
De borstel draait niet.	<p>Zekering borstel doorgebrand.</p> <p>Activeringstoets rotatie borstel niet ingedrukt.</p>	<p>Vervang de zekering GROEN motor borstel 30A.</p> <p>Druk op de toets.</p>
De zuiginstallatie functioneert niet.	<p>Zekering zuiginstallatie doorgebrand.</p> <p>Activeringstoets zuiginstallatie niet ingedrukt.</p>	<p>Vervang de zekering GEEL motor zuiginstallatie 20A.</p> <p>Druk op de toets.</p>
De machine droogt niet goed op en laat water op de vloer achter.	<p>Zuiginstallatie uitgeschakeld</p> <p>Aspiratieslang verstopt.</p> <p>Tank gebruikt water vol.</p> <p>De rubbers van de trekker zijn versleten.</p>	<p>Start de zuiginstallatie</p> <p>Controleer en eventueel reinig de aspiratieslang die de trekker met de tank gebruikt water verbindt.</p> <p>Leeg de tank gebruikt water.</p> <p>Keer de rubbers van de trekker om of vervang ze.</p>
Er wordt geen water afgegeven	<p>Tank leeg.</p> <p>Activeringstoets elektroklep niet ingedrukt.</p> <p>Kraantje dicht.</p> <p>Filter verstopt.</p> <p>De elektroklep functioneert niet.</p>	<p>Vul de tank.</p> <p>Druk op de toets.</p> <p>Open het kraantje aan de onderkant van de machine.</p> <p>Reinig het filter.</p> <p>Wend u tot de technische assistentie.</p>
Reiniging vloer onbevredigend.	<p>Ongeschikte borstels of reinigingsmiddel.</p> <p>Borstel versleten.</p>	<p>Maak gebruik van borstels of reinigingsmiddelen die voor de te reinigen vloer geschikt zijn.</p> <p>Vervang de borstel</p>

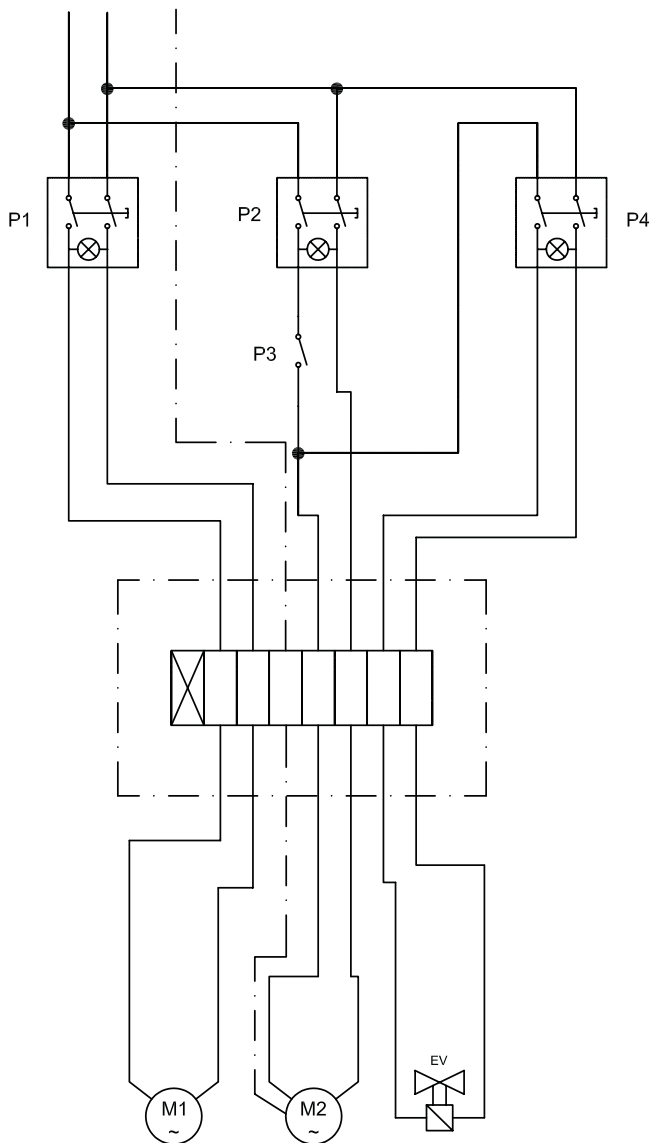
ELEKTRISCHE SCHEMA'S

BC versie



- BAT Accu 24V
- CB Acculader 5A
- CN2 Contact acculader 5A
- EV Elektroklep
- F1 Zekering 40A (algemeen)
- F2 Zekering 20A (aspiratie)
- F3 Zekering 30A (borstel)
- M1 Motor aspiratie
- M2 Motor borstel
- P1 Schakelaar borstel + elektroklep
- P2 Schakelaar borstel
- P3 Toets borstel
- P4 Schakelaar zuiger
- REL1 Afstandsschakelaar zuiger
- REL2 Afstandsschakelaar borstel
- T1 Timer off zuiger
- VB Weergave acculading

E Versie



- EV.....Elektroklep
- M1.....Motor aspiratie
- M2..... Motor borstel
- P1.....Schakelaar aspiratie
- P2.....Schakelaar borstel
- P3.....Toets borstel
- P4..... Schakelaar elektroklep

DEALER



people & technology

RCM S.p.A.

via Tiraboschi, 4 - 41043 Casinalbo (Modena) Italy

Tel. +39 059 515 311 - Fax +39 059 510 783

<http://www.rcm.it> - e-mail: info@rcm.it